



2023

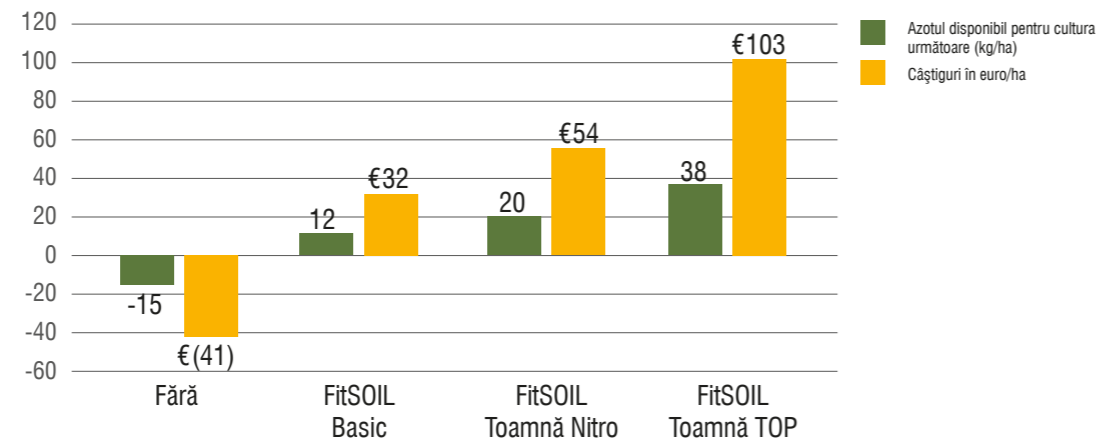
# Ghidul culturii de rapiță



soufflet  
AGRO ROMANIA

# MIXURILE NOASTRE FitSOIL SUNT LA DISPOZIȚIA TA, PENTRU A ÎMBUNĂȚĂȚI STĂREA SOLULUI TĂU!

Graficul care arată câștigurile de azot în funcție de diferitele culturi de acoperire vegetală (ha)



## Ofertă pachete covoare vegetale

### FitSOIL Basic

Este un amestec de bază (fără leguminoase) care îmbunătățește structura solului prin intermediul sistemelor radiculare foarte bine dezvoltate de muștar alb, amestecat cu ridiche chinezească. Crește fertilitatea solului și produce o dezvoltare rapidă de masă verde cu Moha. Prin intermediul FitSOIL Basic are loc o gestionare mai bună a buruienilor și a dăunătorilor.

**Data optimă de semănat 15.07–10.09 | Norma de semănat: 10 kg/ha**

Muștar alb  
Ridiche chinezească  
Moha

### FitSOIL Toamnă Nitro

Este un amestec de semințe « intermediar » care are în componență 4 specii de plante bine selectate, destinat să fie semănat în orice condiții. Poate să fie utilizat pe toate tipurile de sol. Lintea fixează azotul din atmosferă, ridichea, muștarul și nigerul se ocupă de structura solului și în același timp permite o producere bună de biomasă.

**Data optimă de semănat 15.07–15.08 | Norma de semănat: 15 kg/ha  
COD CERERE APIA PENTRU CULTURA SUCCESIVĂ – 15351**

Linte  
Moha  
Ridiche furajeră  
Niger

### FitSOIL Toamnă TOP

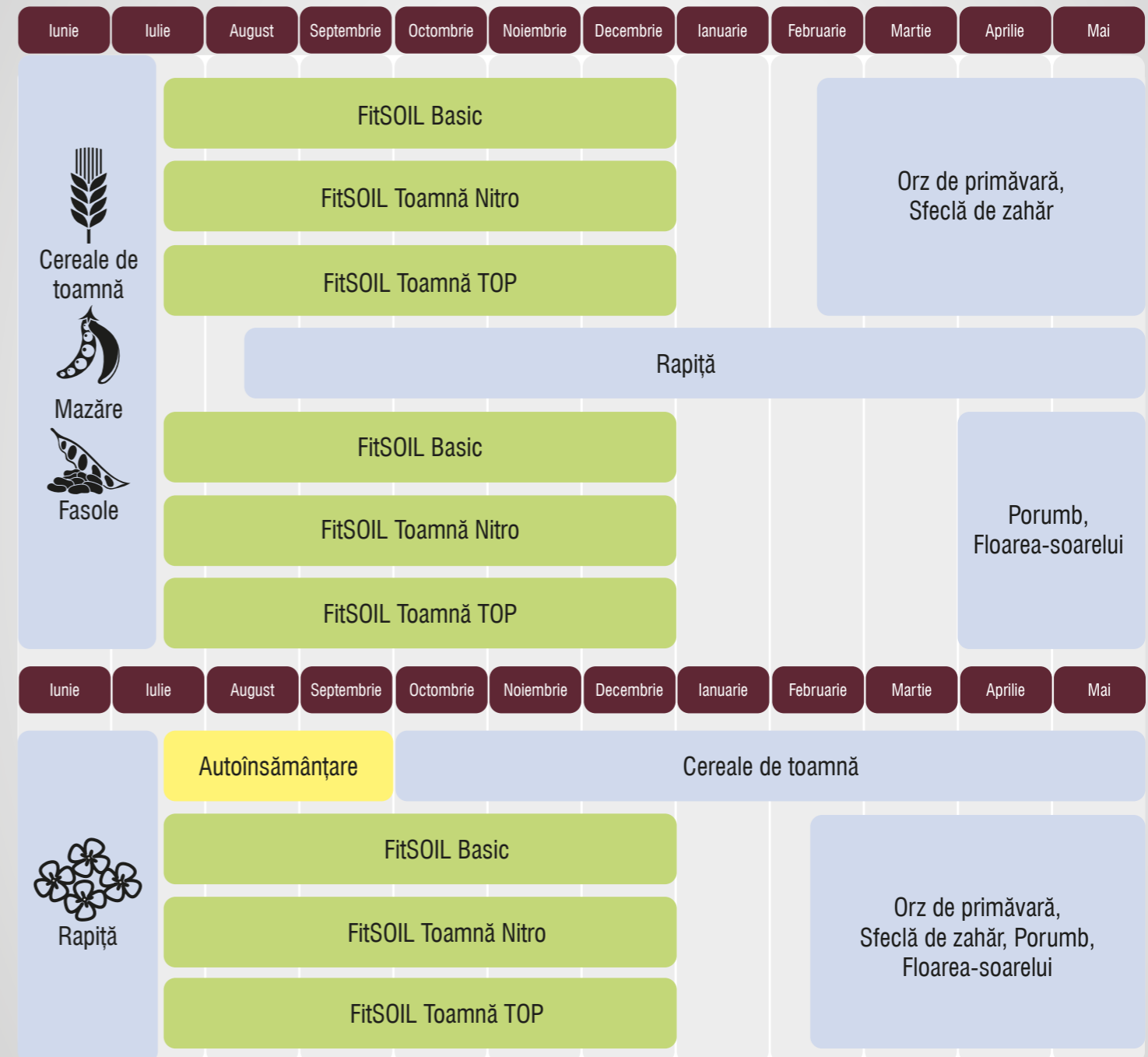
Amestec de plante cu 7 componente. Acest amestec oferă o bogăție de sisteme radiculare, adâncimi diferite și varietăți de plante care permit o adaptare optimă și o eficiență perfectă a amestecului. Leguminoasele prezente: lintea și schinduful asigură fixarea azotului atmosferic, iar componentele precum moha, niger și în îmbunătățesc structura solului și acoperă spațiul liber pentru a împiedica dezvoltarea buruienilor și ajută la îmbogățirea solului în carbon. Ridichea asigură o captare a elementelor nutritive din sol pentru a le elibera mai apoi plantelor culturii următoare. Acest amestec se poate semăna în orice condiții datorită rapidității de răsărire și rezistenței la condițiile uscate și calde.

**Data optimă de semănat 15.07–15.08 | Norma de semănat: 18 kg/ha  
COD CERERE APIA PENTRU CULTURA SUCCESIVĂ – 15351**

In  
Schinduf  
Linte  
Moha  
Niger  
Ridiche furajeră  
Ridiche chinezească

Atenție! Compoziția varietală reală a amestecului poate diferi ușor de cea dată mai sus.

## METODE OPTIME DE UTILIZARE A MIXURILOR FitSOIL



Tehnologii și produse menite să îmbunătățească performanța solului tău.



[www.soilteq.eu](http://www.soilteq.eu)

## PREGĂTIREA SOLULUI

Pregătirea solului este primul pas important pentru cultivarea rapiței. Este important **să se limiteze adâncimea și numărul de intervenții** pentru menținerea umidității solului.

De asemenea, este important **să nu se lucreze solul cu 15 zile înainte de însămânțare pentru a încuraja reumectarea în caz de precipitații.**

Recomandările Soufflet pentru pregătirea solului înainte de semănare (în sistem convențional):

- ◆ **Imediat după recoltă:** solul trebuie lucrat doar cu un disc la maxim 5 cm adâncime
- ◆ Solul se lucrează la 15 cm cu un cultivator de miriște
- ◆ Apoi pentru a pregăti patul germinativ, recomandarea noastră este **să se lucreze solul la 20–25 cm cu un cultivator de tip Grubber**
- ◆ Pentru a completa pregătirea solului (înainte sau după semănat), va fi important să se **utilizeze un tăvălug tip Cambridge pentru a compacta solul pentru a crește capacitatea acestuia de a-și menține umiditatea (înainte și după semănat).**

## DENSITATEA DE SEMĂNAT

**Obiectivul** în ceea ce privește numărul de plante în toamnă este de **20–35 plante/m<sup>2</sup>.**

**O densitate excesivă** va favoriza **alungirea și scăderea ramificării și a randamentului.**

Recomandarea noastră este **să nu se întoarcă terenurile de rapiță înainte de primăvară**, 10–15 plante pe m<sup>2</sup> pot produce **3.5 t/ha!** Dacă este necesar, va fi posibil să se semene floarea-soarelui în primăvară.

Pierderi în stadiul emergent	Densitate de semănat pentru rapiță în situația pierderilor în stadiul emergent					
	15%		30%		40%	
Densitate de semănat	boabe/mp	kg/ha	boabe/mp	kg/ha	boabe/mp	kg/ha
	35	1.4–1.8	45	1.8–2.3	55	2.1–2.7

## VERIGI TEHNOLOGICE

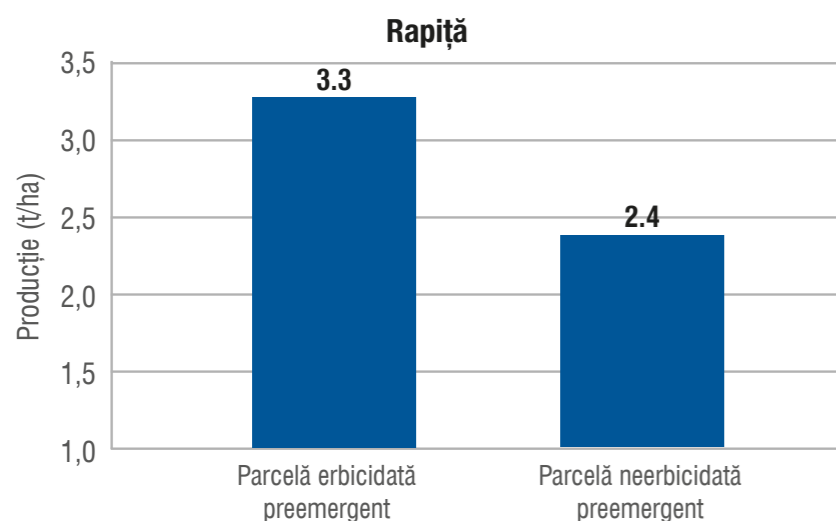
În tehnologia de producție convențională sunt două verigi tehnologice ce au un impact semnificativ asupra potențialului de producție a culturii de rapiță. Acestea sunt în ordinea importanței, fertilizarea, respectiv combaterea buruienilor.

## MANAGEMENTUL BURUIENILOR

### Impactul rotației culturilor

Înainte de toate, buruienile reprezintă cei mai limitativi factori în creșterea rapiței. Acestea concurează cu plantele din culturi în ceea ce privește apa, lumina și nutrienții.

În cazul celor mai multe culturi, cu cât mai devreme un câmp de rapiță este curățat, cu atât potențialul de producție este mai important. Din acest motiv, recomandarea Soufflet Agro România este să se folosească un erbicid preemergent sau unul postemergent timpuriu. Chiar și un impact mediu al buruienilor în câmpurile de rapiță înseamnă o reducere a producției cu aproximativ 20%.



Cantitatea erbicidelor aplicate va depinde de presiunea buruienilor din câmpuri. Pentru a scădea îmburuienarea câmpurilor, recomandarea noastră este de a se organiza rotația culturilor. Cea mai bună modalitate este de a roti cultivarea rapiței pe același câmp, la fiecare 4 ani. Pentru a optimiza gestionarea buruienilor este important să alternăm culturile de iarnă cu cele de primăvară și cultivarea cerealelor împreună cu alte tipuri de culturi.

Această alternanță va permite utilizarea diferitelor erbicide cu substanțe active diferite pentru exterminarea buruienilor.

**Exemplu de rotație la 6 ani:** Rapiță-Grâu-Orz-Porumb-Mazăre-Grâu

## ERBICIDE

### ERBICIDE PREEMERGENTE SAU POSTEMERGENTE TIMPURIU

Așa cum a fost explicat mai sus, prima recomandare a Soufflet Agro România este de a se aplica un erbicid **preemergent sau unul postemergent timpuriu**. Pentru rapița în creștere, prima intervenție este cea mai importantă. Cu cât sunt mai multe buruieni prezente în prima fază de creștere, cu atât este mai afectat potențialul de producție al culturii de rapiță.

Vă este teamă să poziționați un erbicid preemergent? Vă temeți că rapița nu va răsări la timp? Sunteți îngrijorat de existența unor remanente ale erbicidului preemergent? O cultură de rapiță cu **10–15 plante/m<sup>2</sup> poate produce 3–3.5 t/ha.**

Este mai profitabilă păstrarea unui câmp cu un număr redus de plante/m<sup>2</sup> decât întoarcerea câmpurilor de rapiță. **Din acest motiv, recomandarea noastră este să se aștepte primăvara pentru a putea verifica numărul plantelor viabile pe m<sup>2</sup>.** Apoi, dacă numărul plantelor viabile este prea mic, vă puteți gândi să semănați floarea-soarelui.

**Mai mult, această strategie vă va permite să păstrați o cultură de semințe de oleaginoase în rotația dumneavoastră.** Dacă chiar vă este teamă să aplicați un erbicid preemergent, aveți ca soluție Butisan Duo. Recomandarea noastră este să aplicați acest produs cât mai devreme posibil (în stadiul BBCH 12–14: 2–4 frunze).

Aceste soluții sunt considerate potrivite de către Soufflet Agro România pentru diversificarea substanțelor active și al modului de acțiune utilizat pentru a lupta împotriva buruienilor. Această strategie este cu adevărat importantă pentru a proteja produsele chimice împotriva apariției rezistențelor buruienilor.



### RECOMANDAREA SOUFFLET AGRO ROMÂNIA

Produs ce trebuie aplicat în stadiul preemergent sau stadiul postemergent timpuriu (BBCH 00–14 : 0–4 frunze)\*.

\*Să nu fie aplicat în stadiul de cotiledon.

#### Butisan Duo

dimetenamid-P 200 g/l  
metazaclor 200 g/l

2–2.5 l/ha

### ERBICIDE POSTEMERGENTE

În cazul unei presiuni importante a buruienilor, o singură soluție preemergentă sau o singură soluție de postemergentă timpurie nu sunt suficiente pentru a lupta împotriva tuturor buruienilor. Este posibil să mai fie cazul să acționați împotriva unor buruieni (monocotiledonate sau dicotiledonate sau chiar ambele).

După observarea buruienilor din câmp, veți putea adapta erbicidul potrivit în funcție de situație. Pentru mai multe sfaturi și observații în câmp, nu ezitați să contactați reprezentantul comercial alocat zonei dumneavoastră.



### RECOMANDAREA SOUFFLET AGRO ROMÂNIA

Recomandarea noastră împotriva dicotiledonatelor

#### Effigo S

clopiralid 240 g/l  
picloram 80 g/l  
aminopirialid 40 g/l

0.25 l/ha

#### MultiAD

surfactanți organosiliconici

0.1 l/100 l de apă

În cazul problemelor cu buruienile dificil de combătut, de exemplu: Vulpia, atunci Soufflet Agro România recomandă un amestec pe bază de quizalofop și cletodim (sau o altă substanță activă din familia chimică Dim).

<b>Evolution</b> cletodim 140g/l quizalofop-P-etil 70 g/l	+	<b>OiiAD<sup>PLUS</sup></b> 60% oleat de etil din floarea soarelui 40% derivați ai alcoolului de zahăr
0.35–0.75 l/ha		0.5 l/ha

În cazul în care nu există buruieni monocotiledonate greu de combătut puteți utiliza amestecul de mai jos.

<b>Leopard<sup>®</sup> 5 EC</b> quizalofop-p-Etil 50g/l	+	<b>OiiAD<sup>PLUS</sup></b> 60% oleat de etil din floarea soarelui 40% derivați ai alcoolului de zahăr
0.7 l/ha		0.5 l/ha

## FERTILIZAREA

Fertilizarea de bază are ca scop principal înrădăcinarea culturii de rapiță până la venirea iernii. Pentru realizarea acestui obiectiv este necesară o fertilizare corectă în ceea ce privește fertilizarea cu fosfor, astfel încât plantele să aibă la dispoziție cantitatea necesară de fosfor solubil încă din primele fenofaze de dezvoltare.

### FERTILIZAREA CU FOSFOR

În funcție de fertilitatea solului, aportul de fosfor necesar culturii de rapiță, prin fertilizarea de bază, poate fi cuprins între 25 și 40 kg/ha substanță activă. Acest lucru se poate realiza prin fertilizarea cu 100–150 kg/ha produs comercial FertiSTART 30 NP (5:25).

Randamentul superior al acestui îngrășământ este asigurat de tehnologia de polimerizare cu **Nutricharge** și **SAP**. Cei doi polimeri au moduri de acțiune complementare, ce asigură plantelor o disponibilitate a fosforului pe durată îndelungată.

SAP este polimerul aplicat la exterior pentru capacitatea sa extraordinară de atragere a umidității atmosferice. Astfel, pentru eliberarea nutrienților în sol, FertiSTART 30 NP are nevoie de numai o treime din umiditatea necesară îngrășămintelor convenționale.

NutriCHARGE este un polimer ce îndeplinește un dublu rol. Primul este acela de protecție a fosforului împotriva reacțiilor de blocare din sol, iar cel de-al doilea este de disponibilizare a fosforului blocat din rezerva solului.

Datorită sarcinii electrice negative a acestui polimer, acesta are capacitatea de rupere a legăturilor dintre Ca și P, fapt ce conduce la deblocarea fosforului din sol.

**Este important ca obiectivul de înrădăcinare să fie atins până la venirea iernii.**

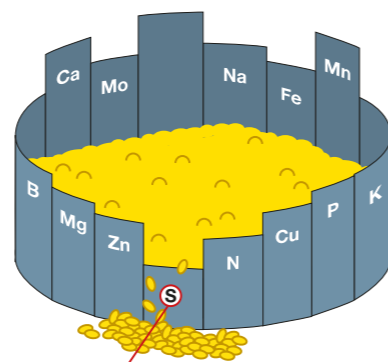
### FERTILIZAREA CU AZOT

#### Gestionarea fertilizării cu azot în cel mai bun mod posibil.

Pentru a avea o estimare cât mai bună a nevoilor de azot pentru cultura de rapiță, se recomandă efectuarea unei cântări a masei epigeice de pe suprafața de 1 mp, și o altă cântărire la desprindere. Carența de sulf influențează puternic absorbția azotului și limitează potențialul productiv al culturii.

#### Fertilizarea de toamnă

Cerințele culturii de rapiță față de azot sunt reduse în perioada de toamnă, consumul situându-se la aproximativ 5% din cantitatea totală necesară de azot. Totuși, în funcție de planta premergătoare cantitatea de azot aplicată în toamnă trebuie corelată cu cantitatea de resturi vegetale încorporate în sol, pentru evitarea "foamei de azot". Pentru fertilizarea de toamnă, recomandarea Soufflet Agro România este aplicarea unei cantități de maxim 80 kg/ha produs comercial FertiTOP NitroSK SR odată cu semănatul.



**Carența de sulf influențează puternic absorbția azotului și limitează potențialul productiv.**

## Fertilizarea de primăvară

Schema de fertilizare cu azot se poate rezuma la două aplicări faziale, respectiv:

1. Aplicarea unei cantități de 150–250 kg/ha de FertiTOP Urea SR de la desprindere, în funcție de modularea WANAKA.
2. Aplicarea unei cantități de 100–150 kg/ha de FertiTOP NitroSK SR înainte de finalizarea alungirii tulpinii.

Totuși, o bună strategie de fertilizare are ca premise de pornire, diversificarea surselor de nutrienți, și fertilizarea pentru obiective specifice fenofazelor de dezvoltare, în care se află cultura, adaptată la condițiile de vegetație.

În cazul fertilizării cu azot, diversificarea surselor de azot poate fi realizată prin aplicarea cât mai devreme, după desprindere, a produsului FertiTOP Urea SR în doză de 0.5 l/ha. Acest produs conține 3 tipuri de bacterii, cu mod de acțiune complementar, ce intră în simbioză cu plantele și sunt capabile să sintetizeze azotul atmosferic. Aplicat foliar, acest produs poate furniza până la 30kg N/ha s.a și reprezintă o sursă constantă de N, indiferent de condițiile de vegetație.

### Calculul necesarului de azot la cultura de rapiță

#### Obiectiv de producție × 6.5 U de azot\*

\*necesar azot pentru a produce 100 kg

#### - azot rămas în pământ din cultura premergătoare

(50 U în sol greu, 30 U în sol ușor)

#### - azotul absorbit de la semănat (70 U x greutatea masei verzi)

#### - pentru fiecare procent (%) de humus se poate considera un aport de aproximativ 25 kg/ha N s.a

#### / 0.8 coeficient de utilizare a azotului

\* în cazul leguminoaselor ca plante premergătoare, nu mai este necesară fertilizarea în toamnă cu azot

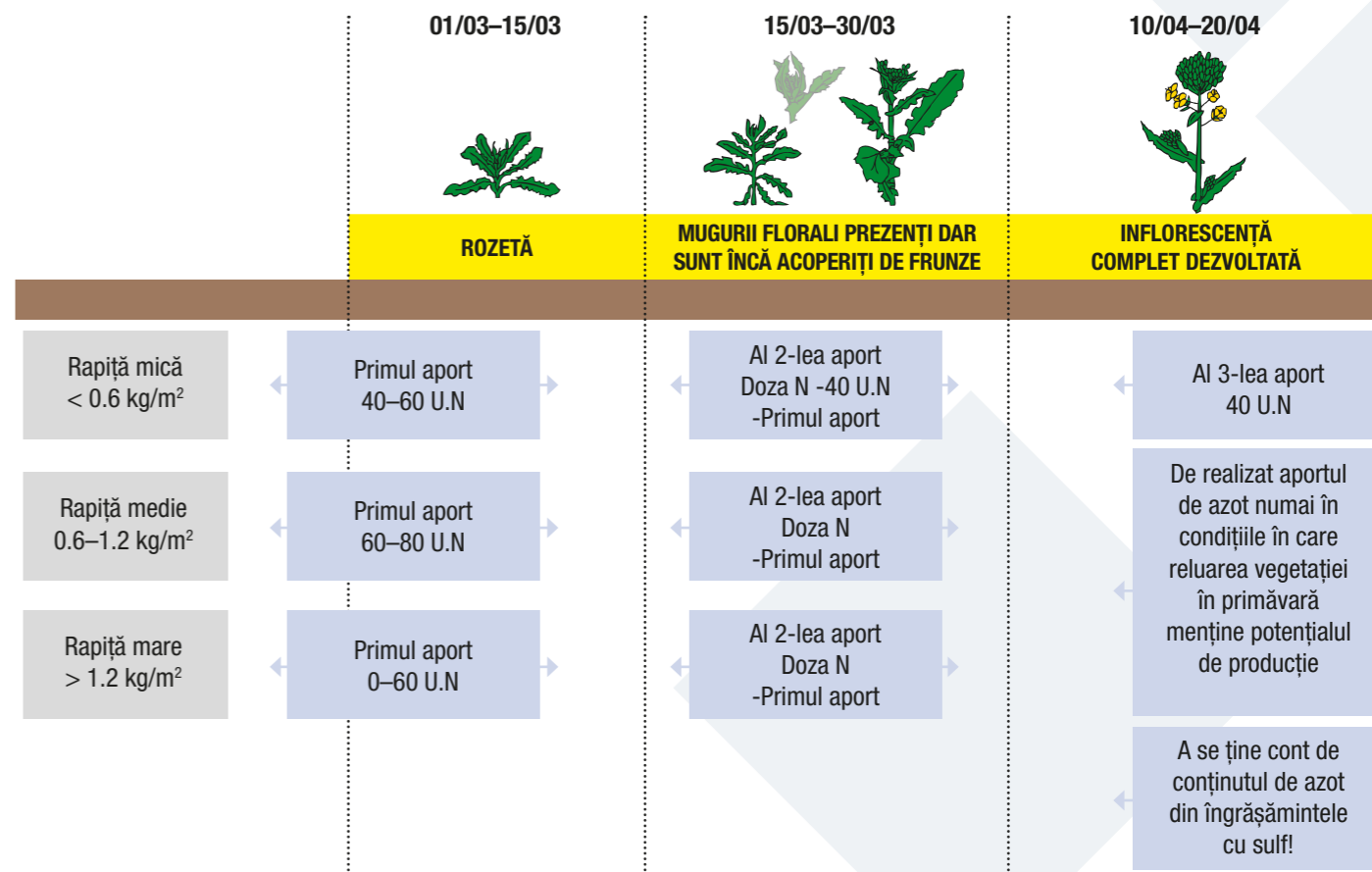
#### Pierderile din timpul iernii sunt luate în considerare prin calcularea mediei între greutatea masei verzi la intrarea în iarnă și greutatea acesteia la ieșirea din iarnă.

Cântărirea rapiței este foarte importantă pentru fracționarea dozei de azot.



Pentru a calcula azotul absorbit de la semănat, se prelevează 1 m<sup>2</sup> de rapiță verde tăiată la nivelul solului dintr-o zonă reprezentativă a parcelei și se cântărește. Astfel, se va obține o greutate cuprinsă între 0.2 și 4.0 kg/m<sup>2</sup>. (Se scad 30 U din aceste valori dacă se adaugă materie organică, păstrând totuși o doză minimă de 100 U.)

**Rețineți că**, atâta timp cât cultura nu a repornit în vegetație, nu există nicio absorbție de azot. Aportul de azot aplicat prea devreme este posibil să producă doar un transfer rapid de nitrați.



## FERTILIZAREA CU SULF, MOLIBDEN ȘI BOR

**Molibden:** este important să se trateze cu vigoare solurile nisipoase sau acide. Putem observa această carență toamna, este mai vizibilă în condiții de frig și umiditate ridicată. Recomandarea noastră este să se fertilizeze cu 50 g/ha de Molibden împreună cu un îngrășământ foliar.

**Bor:** Ca și pentru Molibden, cel mai important risc este pentru solul nisipos și acid în condiții reci sau umede. Putem observa o oarecare carență în toamnă sau în faza de repornire în vegetație.

**Borul are o influență importantă asupra inflorescenței și fructificării, așadar va ajuta la realizarea unei recolte bogate.**

**Sulf:** După iarnă, la începutul stadiului de alungire BBCH 20–39, este foarte important să se utilizeze 75 kg/ha de SO<sub>3</sub> în stadiul de repornire în vegetație. Necesarul de Sulf este foarte important pentru culturile de rapiță și va permite absorbția azotului.



### RECOMANDAREA SOUFFLET AGRO ROMÂNIA

Recomandarea noastră la pregătirea patului germinativ

#### FertiSTART 30 NP

NP 5/25, 5 % S,  
1,5 % CaO, 0,5 % MgO

100–150 kg/ha

**NUTRI**CHARGE

Recomandarea noastră în stadiul de 6–8 frunze (BBCH 16–18)

#### BorphoSTART

120 g/l B, 100 g/l P<sub>2</sub>O<sub>5</sub>

1 l/ha

Recomandarea noastră în faza de reluare în vegetație (BBCH 29–32)

#### FertiTOP Urea SR

46% N

150–250 kg/ha\*

\*în funcție de modularea WANAKA

**NUTRI**CHARGE

Recomandarea noastră în stadiul de 4–8 frunze (BBCH 14–18)

#### StimSTART

120 g/l N, 50 g/l P<sub>2</sub>O<sub>5</sub>, 100 g/l K<sub>2</sub>O,  
amino- acizi liberi, acizi humici și fulvici

2–3 l/ha

Recomandarea noastră în stadiul reluării în vegetație (BBCH 29–32)

#### OiSTART<sup>NG</sup>

25 g/l B, 3 g/l Mo, 25 g/l N, 990 g/l SO<sub>3</sub>,  
30 g/l MgO

2 l/ha

Recomandarea noastră în stadiul alungirii tulpinii (BBCH 32–55)

#### FertiTOP NitroSK SR

30% N + 15% S + 7% K

100–150 kg/ha\*

\*în funcție de modularea WANAKA

**NUTRI**CHARGE

## REGULATORI DE CREȘTERE

Pentru a proteja culturile de rapiță, este foarte important să se acorde atenție alungirii. Dacă rapița este alungită la sfârșitul toamnei, sensibilitatea plantei la ger, boli și cădere se accentuează cu un impact important asupra randamentului.

Primul pas pentru a preveni riscurile de cădere este de a respecta pașii agronomici. Este important să se aleagă o varietate cu o toleranță bună la cădere. Următorul pas pentru a limita riscul de scuturare sunt condițiile de semănat.

Semănatul timpuriu și semănatul cu o densitate ridicată (mai mare de 55 de semințe pe m<sup>2</sup>) crește riscul de alungire.

În cazul unor situații mai riscante (varietate sensibilă, densitate ridicată de semănat sau însămânțare timpurie), este esențial să se aplice un regulator de creștere pentru a securiza productivitatea culturilor de rapiță.



### RECOMANDAREA SOUFFLET AGRO ROMÂNIA

Recomandarea noastră (stadiul BBCH 14–18)

#### STARPRO® 430 SC

tebuconazol 430 g/l

0.45 l/ha

## INSECTICIDE

### FĂRĂ NEONICOTINOIDE, PRIMA ACȚIUNE VA FI AGRONOMIA

Pentru a fi precauți în cazul insectelor, primul pas va fi agronomia. Când rapița este în stadiul de 4 frunze, toleranța la insecte va fi cea mai importantă. Din acest motiv, Soufflet Agro România are 2 recomandări importante:

- ♦ Semănat timpuriu (15 August – 01 Septembrie) pentru a ajunge în stadiul de 4 frunze la mijlocul lunii Septembrie;
- ♦ Alegerea unor hibridi cu un start vegetativ cât mai rapid, una dintre caracteristicile importante ale geneticii SOUFFLET SEEDS.
- ♦ Aplicarea unui biostimulator pentru a stimula creșterea și dezvoltarea rădăcinii plantei și optimizează capacitatea naturală a plantelor de a asimila și valorifica nutrienții.

### INSECTICIDE SISTEMICE

Fără neonicotinoide vom avea încă o soluție sistemică foarte bună în România.

**Lumiposa®** vă va proteja cultura de rapiță până în stadiul BBCH 14 (4 frunze). După acest stadiu, va fi important să protejați cultura cu un insecticid în vegetație.

Acest insecticid sistemic este un tratament pentru semințe și din acest motiv, trebuie să vă gândiți la această posibilitate când vă veți cumpăra semințele.

Prin intermediul semințelor de rapiță **SOUFFLET SEEDS**, vă putem furniza hibridi tratați cu **Lumiposa®**.



### RECOMANDAREA SOUFFLET AGRO ROMÂNIA

Recomandarea noastră (stadiul BBCH 00)

#### Lumiposa®

cyantraniliprole 625 g/l

0.04 l/500 mii semințe

## Avantajul produsului LUMIPOSA®

Lumiposa® oferă protecție împotriva mai multor specii de insecte cum sunt: puricii cruciferelor (*Phyllotreta* spp., *Psylliodes chrysocephala*), viespea rapiței (*Athalia rosae*), inclusiv musca cruciferelor (*Delia radicum*), care este cunoscut ca un dăunător important în întreaga Europă.

Cu un nou mod de acțiune, Lumiposa® oprește hrănirea rapidă a insectelor. Plantele sunt imediat protejate împotriva daunelor produse de insecte, ceea ce le permite să crească mai viguros.

## INSECTICIDE ÎN VEGETAȚIE ÎN TOAMNĂ

În funcție de presiunea insectelor și dacă semințele dumneavoastră nu au fost tratate cu Lumiposa®, va fi foarte important să vă urmăriți culturile de rapiță și să aplicați cel mai potrivit insecticid.

Insectele cele mai frecvente sunt: **Phyllotreta atra** – puricele negru al rapiței, **Athalia rosae** (viespea rapiței), **Pieris brassicae** (fluturele alb al verzei) și **Aphidoidea** (Afide).

Prima recomandare pentru a lupta împotriva acestor insecte este să alegeți varietăți cu un start foarte bun în vegetație (semințele de rapiță SOUFFLET SEEDS sunt selectate să îndeplinească aceste caracteristici).



### PURICELE NEGRU AL RAPIȚEI (*Phyllotreta atra*)

rapița este sensibilă de la răsărire până la stadiul 3–4 frunze (BBCH 13–14). Adulții mănâncă frunzele, iar impactul este mai important în cazul în care vremea este uscată și fierbinte. Plantele pot dispărea în cazul unor atacuri importante.



### VIESPEA RAPIȚEI (*Athalia rosae*)

rapița este sensibilă la acest dăunător în intervalul de la 1 la 6 frunze (BBCH 11–16). Larvele mănâncă frunzele, iar dezvoltarea rapiței este afectată. Plantele pot dispărea în cazul unor atacuri importante.



### FLUTURELE ALB AL VERZEI (*Pieris brassicae*)

rapița este sensibilă la acest dăunător în intervalul 1–6 frunze (BBCH 1–16). Larvele mănâncă frunzele și dezvoltarea rapiței este afectată. Plantele pot dispărea în cazul unor atacuri importante.



## APHIDOIDEA

2 tipuri de afide pot ataca culturile de rapiță, fiind prezente pe plante: afidele verzi și afidele gri. Cele mai dăunătoare sunt afidele verzi care pot transmite 3 viroze diferite. **Recomandarea noastră este să alegeți o varietate rezistentă la viroza TuyV (Ex: hibridii Addition, Attica, Drone de la SOUFFLET SEEDS).**



## RECOMANDAREA SOUFFLET AGRO ROMÂNIA

Recomandarea noastră (stadiul BBCH 11–16)

**Mospilan 20 SG**  
acetamiprid 200 g/kg



**Vantex 60 CS**  
gamma-cihalotrin 60 g/l

0.15–0.20 kg/ha

0.1 l/ha

Presiunea de dăunători în cultura de rapiță s-a intensificat în ultimii ani, iar folosirea repetată a insecticidelor cu același mod de acțiune conduce la creșterea rezistenței dăunătorilor. Pentru evitarea acestor situații este recomandată utilizarea unui amestec de substanțe active cu mod de acțiune diferit.

sau

**LAMDEX® EXTRA**  
lambda – cihalotrin 25g/kg



**Mospilan 20 SG**  
acetamiprid 200 g/kg

0.3 kg/ha

0.1 l/ha

## INSECTICIDE ÎN VEGETAȚIE ÎN PRIMĂVARĂ

Cele mai importante insecte primăvara: *Ceutorhynchus (assimilis, quadridens, napi)*- Gărgărița tulpinilor de crucifere, Gărgărița pătată, Gărgărița mare a tulpinilor, *Eurygaster spp*- Ploșnița cerealelor, *Epicometis Hirta*-Gândacul păros, *Aphides*-Afide (verzi și gri) și *Meligethes Aenus*-Gândacul lucios.



Insecta care are un impact major în cultura de rapiță este *Ceutorhynchus quadridens* (Gărgărița pătată). Va fi cu adevărat important să acordați atenție încă din stadiul de repornire în vegetație (BBCH 20–57). Impactul negativ îl au larvele, dar cea mai bună și eficientă cale de a lupta împotriva acestor insecte este **de a trata adultul înainte de a depune ouăle (la cca 8 zile după prima observare a adulților pe câmp).**

Pentru rapiță, cele mai periculoase sunt larvele din ultima generație, care atacă toamna și consumă aparatul foliar al plantelor. În primele 2 stadii ale dezvoltării, când sunt grupate pe partea inferioară a frunzelor, larvele consumă parenchimul și epiderma inferioară, iar în etapele următoare de dezvoltare consumă limbul frunzelor începând de la margine, până la scheletul complet. Plantele atacate pot întârzia în vegetație, nu vor fi pregătite pentru iarnă.



## RECOMANDAREA SOUFFLET AGRO ROMÂNIA

Recomandarea noastră (stadiul BBCH 20–57). Pentru a controla Gărgărița tulpinilor recomandăm aplicarea în faza de alungirea a tulpinilor de Mospilan 20 SG.

### Mospilan 20 SG

acetamiprid 200g/kg

0.15–0.20 kg/ha

Recomandarea noastră (stadiul BBCH 20–57). În cazul unui atac de Meligethes în timpul apariției butonului floral este recomandată intervenția cu un insecticid pe bază de tau-fluvinat. Pragul de intervenție este dacă la stadiul de buton floral se observă cel puțin un dăunător pe 50% din plante sau mai mult.

### Mavrik 2 F

tau-fluvinat 240 g/l

0.2 l/ha

## BOLI

### PUTREGAIUL NEGRU

(*Phoma lingam*)

Putem observa prezența Phoma încă din timpul primului stadiu de vegetație. Apariția bolii se observă pe frunzele atinse de aceasta, înainte de a se extinde pe colet. Boala afectează nutriția plantei și reducerea randamentului până la 1.5 t/ha. Recomandarea noastră este să alegeți un hibrid cu o rezistență genetică la *Phoma*.



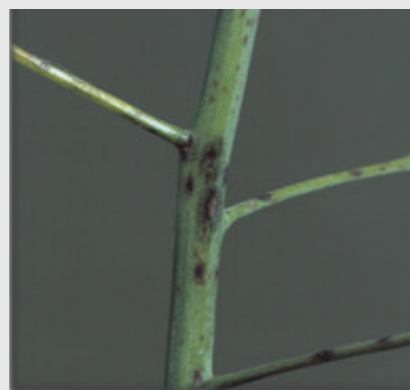
### ALTERNARIOZA

(*Alternaria brassicae*)

Simptomele se pot observa mai ales pe frunze și silicve, dar uneori și pe tulpini. Primele simptome apar în general la sfârșitul înfloririi. Factori: succesiunea perioadelor ploioase și călduroase, în special pe culturile care au fost întoarse sau au fost stresate, favorizează dezvoltarea bolii.



Pe frunze:  
Apar mici pete negre rotunjite (0.5 până la 3 mm) înconjurate de un halo galben deschis. Pe măsură ce se dezvoltă, petele devin circulare (până la 15 mm în diametru) și alternează zone de culoare mai închisă și mai deschisă.



Pe tulpini:  
Se formează mici puncte negre alungite și înguste de câțiva milimetri.



Pe păstăi:  
Petele sunt de un negru intens, rotunde, cu un contur bine definit. Pe măsură ce îmbătrânesc, pot avea o parte centrală ușoară, mai clară.

### PUTREGAIUL ALB

(*Sclerotinia sclerotiorum*)

#### este necesar să se efectueze un tratament cu fungicid?

Sclerotinia infectează plantele de rapiță prin intermediul petalelor. În consecință, perioada de risc începe de la căderea primelor petale. Pentru a decide cum se intervine, ar trebui:

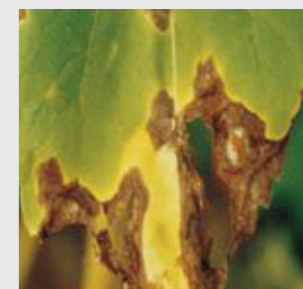
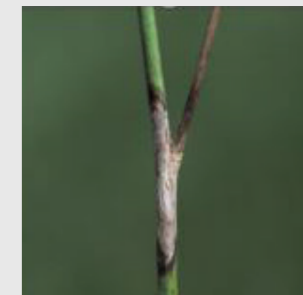
- ◇ să se evalueze riscul de infectare cu Sclerotinia;
- ◇ să se trateze dacă este necesar încă din etapa optimă G1 BBCH 65.

#### Cum se evaluează riscul de Sclerotinia?

Nivelul de risc poate fi evaluat în conformitate cu:

- ◇ numărul de culturi susceptibile la Sclerotinia în rotația culturilor;
- ◇ atacurile din anii anteriori;
- ◇ vreme umedă înainte de înflorire, favorabilă producerii de inoculi.

De asemenea, trebuie urmărită densitatea învelișului vegetal și a ierbii care prin menținerea umidității favorizează dezvoltarea bolii.



## INTERVENȚIE T1

În cazul observării unei densități mari de plante/m<sup>2</sup> la faza reluării în vegetație, pentru a evita riscul de apariție a unor boli foliare, recomandarea Soufflet Agro România este de a se interveni în T1 cu produsul Toprex®.



## RECOMANDAREA SOUFFLET AGRO ROMÂNIA

Recomandarea noastră T1 (BBCH 20-39)

Toprex® este un produs care îmbină într-o singură formulare protecția unui fungicid și beneficiile unui regulator de creștere. Având acest efect de regulator de creștere trebuie acordată o atenție sporită condițiilor de aplicare. Acest produs trebuie aplicat pe plante viguroase și ar trebui evitate temperaturile negative după aplicare.

#### REGULATOR

- ◇ îmbunătățește arhitectura plantei și favorizează dezvoltarea ramificațiilor secundare
- ◇ crește uniformitatea înfloririi și a maturității astfel ușurând recoltatul
- ◇ eficacitate împotriva căderii în cazul unui număr prea mare de plante pe mp sau a varietăților sensibile.

#### FUNGICID

- ◇ protecție împotriva bolilor: phoma și cilindrosporioză
- ◇ efect curativ asupra putregaiului negru (*Phoma*)
- ◇ alternanța substanțelor active ce împiedică crearea rezistenței bolilor

### Toprex®

paclobutrazol 125 g/l  
difenoconazol 250 g/l

0.5 l/ha

sau

**STARPRO® 430 SC**  
tebuconazol 430 g/l\*

**Poleposition 300 EC**  
protioconazol 300 g/l\*

0.6 l/ha

0.3 l/ha

\*În combinație cu Poleposition 300 EC, 130 g/ha de tebuconazol sunt suficiente pentru a asigura o protecție excelentă împotriva bolilor foliare.

## INTERVENȚIE T2

Soluțiile de fungicid pentru T2 autorizate sunt eficiente dacă se aplică preventiv în stadiul căderii primelor petale. Pentru alegerea fungicidului trebuie să se ia în considerare evoluția rezistenței Sclerotiniei la fungicidele SDHI (familia chimică a boscalidelor/Pictor Active):

- ◇ evitarea utilizării unui fungicid din gama SDHI singur;
- ◇ limitarea frecvenței de intervenție la o singură aplicare de SDHI/ciclu de vegetație.

Pentru a gestiona durabil această rezistență, se recomandă alternarea modurilor de acțiune pentru parcelele de rapiță sau utilizarea unui produs care combină diferite moduri de acțiune cu eficacitate echivalentă (strobilurin și triazole).

### RECOMANDAREA SOUFFLET AGRO ROMÂNIA

Recomandarea noastră T2 specific pentru Sclerotinia (stadiul BBCH 66-căderea primelor petale)

<b>Pictor Active</b> boscalid 150 g/l piraclostrobin 250 g/l 0.6 l/ha	+	<b>STARPRO® 430 SC</b> tebuconazol 430 g/l* 0.6 l/ha	+	<b>StimTOP</b> 100 g/l N, 55 g/l P <sub>2</sub> O <sub>5</sub> , 54 g/l K <sub>2</sub> O, 500 mg/l B, 140 mg/l Cu, 300 mg/l Fe, 500 mg/l Mn, 50 mg/l Mo, 270 mg/l Zn, aminoacizi liberi, extract de alge marine 2-3 l/ha
--	---	--	---	--

\*În combinație cu Pictor Active, 180 g/ha de tebuconazol sunt suficiente pentru a asigura o protecție excelentă împotriva Sclerotiniei.

## INTERVENȚIE T3

Un fungicid asigură o perioadă de protecție între 14 și 21 de zile. În cazul în care avem o perioadă de înflorire mai lungă se recomandă aplicarea unui fungicid T3.

<b>STARPRO® 430 SC</b> tebuconazol 430 g/l* 0.6 l/ha	+	<b>Poleposition 300 EC</b> protioconazol 300 g/l 0.3 l/ha
--	---	---

\*În combinație cu Poleposition, 130 g/ha de tebuconazol sunt suficiente pentru a asigura o protecție excelentă împotriva Sclerotiniei.



## TOP | Tehnologii de top pentru rapiță recomandate de SOUFFLET AGRO ROMÂNIA

Erbicid preemergent sau postemergent timpuriu	<b>Butisan Duo</b> dimetenamid-P 200 g/l metazaclor 200 g/l BASF 5 l 2-2.5 l/ha Butisan Duo este un erbicid cu acțiune reziduală care poate fi folosit la toate varietățile și hibridii de rapiță pentru controlul unui spectru larg de buruieni dicotiledonate și monocotiledonate.
	<b>Effigo™ S</b> aminopirialid 40 g/l clopiralid 240 g/l picloram 80 g/l BASF 3 l 0.2-0.25 l/ha Effigo™ S este un erbicid cu aplicare foliară care combate numeroase buruieni dicotile anuale și perene din cultura de rapiță.
Erbicid postemergent	<b>Evolution</b> cletodim 140g/l quizalofop-P-etil 70 g/l UPL 5 l 0.35-0.75 l/ha Evolution este un erbicid sistemic selectiv, fără activitate reziduală pentru combaterea în postemergență a buruienilor graminee anuale și perene precum și a samulastrei de cereale din culturile de rapiță de toamnă. Aplicați întotdeauna produsul împreună cu un adjuvant pe bază de ulei tip <b>OHAD<sup>PLUS</sup></b> .
Erbicid pentru monocotiledonate	<b>Mavrik 2 F</b> tau-fluvalinat 240 g/l ADAMA 1 l 5 l 0.2 l/ha Insecticid de contact de ultimă generație ce oferă un control eficient al principalilor dăunători din toamnă: Viespea rapiței, Gărgărița tulpinilor și Puricele albastru al rapiței.
Insecticid	<b>Lamdex Extra</b> lambda- cihalotrin 25 g/kg ADAMA 5 kg 0.3 kg/ha Insecticid foliar pentru combaterea dăunătorilor din culturi de câmp și horticole.
	<b>Mospilan 20 SG</b> acetamiprid 200 g/kg Sumi Agro 1 kg 0.15-0.20 kg/ha Mospilan 20 SG combate foarte bine un spectru larg de dăunători din cultura de rapiță. Pentru mărirea spectrului de combatere și evitarea apariției formelor rezistente se vor alterna tratamentele cu insecticide care au alt mod de acțiune (insecticide de contact etc.).
	<b>Vantex® 60 CS</b> gamma-cihalotrin 60 g/l FMC 1 l 0.1 l/ha Insecticid pentru combaterea insectelor dăunătoare la rapiță.
Fungicid cu acțiune de regulator de creștere	<b>STARPRO® 430 SC</b> tebuconazol 430 g/l SOUFFLET AGRO 5 l 0.45 l/ha STARPRO® 430 SC este un fungicid sistemic activ ce conține tebuconazol ca substanță activă. Are o acțiune eficientă cu rol preventiv, curativ și eradicativ, împotriva unei game largi de boli fungice semnificative din punct de vedere economic pentru bolile rapiței.
	<b>Toprex®</b> paclobutrazol 125 g/l difenoconazol 250 g/l ADAMA 5 l 0.6 l/ha Toprex® este un produs destinat culturii de rapiță care îmbină într-un singur produs protecția unui fungicid și beneficiile unui regulator de creștere.
Fungicid	<b>Pictor Active</b> boscalid 150 g/l piraclostrobin 250 g/l BASF 5 l 0.6 l/ha
	<b>STARPRO® 430 SC</b> tebuconazol 430 g/l SOUFFLET AGRO 5 l 0.6 l/ha* Pictor Active este un fungicid sistemic pentru protecția culturilor de rapiță și floarea-soarelui. Excelenta eficacitate preventivă și curativă este determinată de un bun echilibru între cele două substanțe active – boscalid și piraclostrobin. STARPRO® 430 SC este un fungicid sistemic activ ce conține tebuconazol ca substanță activă. Are o acțiune eficientă cu rol preventiv, curativ și eradicativ, împotriva unei game largi de boli fungice semnificative din punct de vedere economic, pentru boli la rapiță și cereale. *În combinație cu Pictor Active, 180 g/ha de tebuconazol sunt suficiente pentru a asigura o protecție excelentă împotriva Sclerotiniei.
	<b>Poleposition 300 EC</b> protioconazol 300 g/l ADAMA 5 l 0.3 l/ha
	<b>STARPRO® 430 SC</b> tebuconazol 430 g/l SOUFFLET AGRO 5 l 0.6 l/ha* *În combinație cu Poleposition 300 EC, 130 g/ha de tebuconazol sunt suficiente pentru a asigura o protecție excelentă împotriva Sclerotiniei.



Fertilizare foliară	<b>BorphoSTART</b>	120 g/l B, 100 g/l P <sub>2</sub> O <sub>5</sub>	SOUFFLET AGRO	10 l	2 l/ha	Îngrășământ foliar ce corectează deficitul de bor sau previne apariția deficitului. Datorită micronizării particulelor de bor și a zahărului (sorbitol) absorbția și asimilarea borului este mai rapidă.
	<b>StimSTART</b>	N 120 g/l, P <sub>2</sub> O <sub>5</sub> 50 g/l, K <sub>2</sub> O 100 g/l aminoacizi liberi, acizi humici și fulvici	SOUFFLET AGRO	10 l	2-3 l/ha	StimSTART stimulează creșterea și dezvoltarea rădăcinii plantei, optimizează capacitatea naturală a plantelor de a asimila și valorifica nutriția.
	<b>OiiSTART<sup>NG</sup></b>	N 25 g/l, MgO 30 g/l, SO <sub>3</sub> 990 g/l B 25 g/l, Mo 3 g/l, lignosulfonați	SOUFFLET AGRO	10 l	2-3 l/ha	Îngrășământ foliar ce corectează deficitul de bor sau previne apariția deficitului. Datorită micronizării particulelor de bor și a zahărului (sorbitol) absorbția și asimilarea borului este mai rapidă.
Fertilizare foliară	<b>NitroTOP<sup>NG</sup></b>	N 300 g/l MgO 33 g/l SO <sub>3</sub> 67 g/l	SOUFFLET AGRO	10 l 200 l 1000 l	10-20 l/ha	Îngrășământ foliar cu un conținut mare de azot disponibil în formă de uree și formaldehidă ureică. Este conceput să acopere nevoile imediate ale plantei în azot, dar asigurând și nutriția pe termen lung.
	<b>StimTOP</b>	N 100 g/l, P <sub>2</sub> O <sub>5</sub> 55 g/l, K <sub>2</sub> O 54 g/l, B 500 mg/l, Cu 140 mg/l, Fe 300 mg/l, Mn 500 mg/l, Mo 50 mg/l, Zn 270 mg/l, aminoacizi liberi, extract de alge marine	SOUFFLET AGRO	10 l	2 l/ha	StimTOP este un biostimulator de ultimă generație, special creat pentru a echilibra planta și pentru a spori creșterea rădăcinilor și a frunzelor.
Adjuvanți	<b>MultiAD</b>	adjuvant organosilonic multifuncțional	SOUFFLET AGRO	1 l 5 l	0.1 l/100 l apă	MultiAD este un adjuvant pentru orice tip de produs de protecție a plantelor. Are o funcție de umectare și penetrare. Reduce devierea picăturilor și viteza evaporării și asigură o acoperire uniformă a culturilor tratate
	<b>OiiAD<sup>PLUS</sup></b>	adjuvant special pentru erbicidele antimonocotiledonate	SOUFFLET AGRO	5 l 10 l	0.1 l/100 l apă	OiiAD <sup>PLUS</sup> este un adjuvant omologat pentru amestecurile de erbicide pentru toate culturile. Adjuvant hibrid de generație nouă (ulei eritricat + tensioactivi din chimia acizilor glucidici) și de origine vegetală (provenit din semințe de floarea soarelui), OiiAD <sup>PLUS</sup> este destinate asocierii erbicidelor post-emergente.
	<b>CorrectAD</b>	adjuvant corector de pH și duritate a apei	SOUFFLET AGRO	5 l	0.1 l/100 l apă	Produs conceput să maximizeze efectul produselor pulverizate pe plante prin optimizarea nivelului pH-ului și reducerea durității apei.

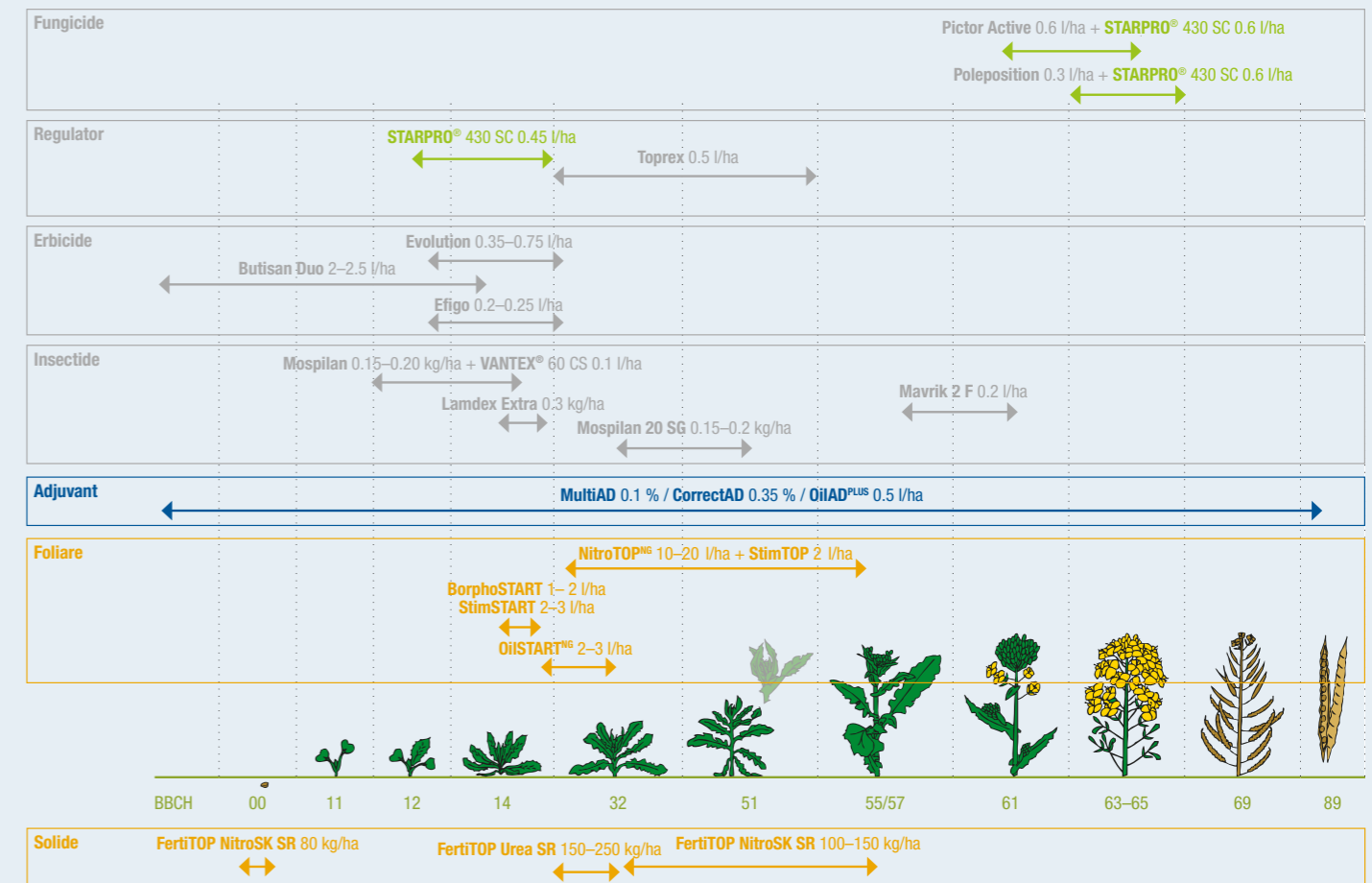


## MINIMA | Tehnologii minime pentru rapiță recomandate de SOUFFLET AGRO ROMÂNIA

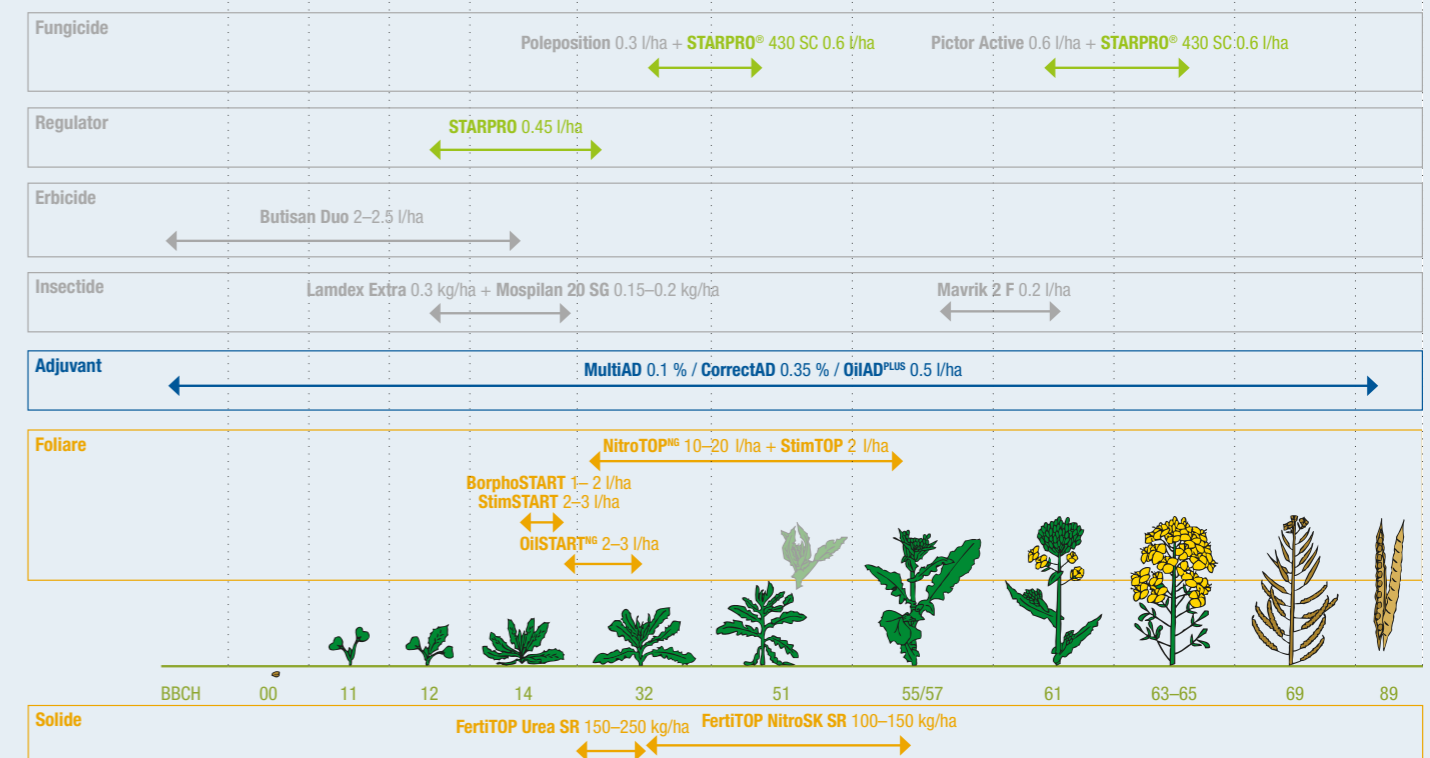
Erbicid preemergent sau postemergent timpuriu	<b>Butisan Duo</b>	dimetenamid-P 200 g/l metazaclor 200 g/l	BASF	5 l	2-2.5 l/ha	Butisan Duo este un erbicid cu acțiune reziduală care poate fi folosit la toate varietățile și hibridii de rapiță pentru controlul unui spectru larg de buruieni dicotiledonate și monocotiledonate.
	<b>Leopard 5 EC</b>	quizalofop-p-etil 50 g/l	ADAMA	5 l	0.7 l/ha	Leopard 5 EC conține substanța activă quizalofop-p-etil, ca izomer optic activ, cu acțiune sistemică de combatere a buruienilor graminee și selectivă pentru culturile dicotiledonate. Aplicați întotdeauna produsul împreună cu un adjuvant pe bază de ulei tip <b>OiiAD<sup>PLUS</sup></b> .
Erbicid pentru monocotiledonate	<b>Mospilan 20 SG</b>	acetamidrid 200 g/kg	Sumi Agro	1 kg	0.15-0.20 kg/ha	Mospilan 20 SG combate foarte bine un spectru larg de dăunători din cultura de rapiță. Pentru mărirea spectrului de combatere și evitarea apariției formelor rezistente se vor alterna tratamentele cu insecticide care au alt mod de acțiune (insecticide de contact etc.).
	<b>Mavrik 2 F</b>	tau-fluvalinat 240 g/l	ADAMA	1 l 5 l	0.2 l/ha	Insecticid de contact de ultimă generație ce oferă un control eficient al principalilor dăunători din toamnă: Viespea rapiței, Gărgărița tulpinilor și Puricele albastru al rapiței.
	<b>Lamdex Extra</b>	lambda- cihalotrin 25 g/kg	ADAMA	5 kg	0.3 kg/ha	Insecticid foliar pentru combaterea dăunătorilor din culturi de câmp și horticoale.
Insecticid	<b>STARPRO<sup>®</sup> 430 SC</b>	tebuconazol 430 g/l	SOUFFLET AGRO	5 l	0.45 l/ha	STARPRO <sup>®</sup> 430 SC este un fungicid sistemic activ ce conține tebuconazol ca substanță activă. Are o acțiune eficientă cu rol preventiv, curativ și eradicativ, împotriva unei game largi de boli fungice semnificative din punct de vedere economic, pentru boli la rapiță și cereale.
	<b>Poleposition 300 EC</b>	protioconazol 300 g/l	ADAMA	5 l	0.3 l/ha	
Fungicid cu acțiune de regulator de creștere	<b>STARPRO<sup>®</sup> 430 SC</b>	tebuconazol 430 g/l	SOUFFLET AGRO	5 l	0.6 l/ha *	*În combinație cu Poleposition 300 EC, 130 g/ha de tebuconazol sunt suficiente pentru a asigura o protecție excelentă împotriva Sclerotiniei
	<b>Pictor Active</b>	boscalid 150 g/l piraclostrobin 250 g/l	BASF	5 l	0.6 l/ha	
	<b>STARPRO<sup>®</sup> 430 SC</b>	tebuconazol 430 g/l	SOUFFLET AGRO	5 l	0.6 l/ha *	*În combinație cu Pictor Active, 180 g/ha de tebuconazol sunt suficiente pentru a asigura o protecție excelentă împotriva Sclerotiniei. Pictor Active este un fungicid sistemic pentru protecția culturilor de rapiță și floarea-soarelui. Excelenta eficacitate preventivă și curativă este determinată de un bun echilibru între cele două substanțe active - boscalid și piraclostrobin. STARPRO <sup>®</sup> 430 SC este un fungicid sistemic activ ce conține tebuconazol ca substanță activă. Are o acțiune eficientă cu rol preventiv, curativ și eradicativ, împotriva unei game largi de boli fungice semnificative din punct de vedere economic, pentru boli la rapiță și cereale.
Fungicid	<b>STARPRO<sup>®</sup> 430 SC</b>	tebuconazol 430 g/l	SOUFFLET AGRO	5 l	0.6 l/ha *	
	<b>STARPRO<sup>®</sup> 430 SC</b>	tebuconazol 430 g/l	SOUFFLET AGRO	5 l	0.6 l/ha *	

Fertilizare foliară	<b>BorphoSTART</b>	120 g/l B, 100 g/l P <sub>2</sub> O <sub>5</sub>	SOUFFLET AGRO	10 l	2 l/ha	Îngrășământ foliar ce corectează deficitul de bor sau previne apariția deficitului. Datorită micronizării particulelor de bor și a zahărului (sorbitol) absorbția și asimilarea borului este mai rapidă.
	<b>StimSTART</b>	N 120 g/l, P <sub>2</sub> O <sub>5</sub> 50 g/l, K <sub>2</sub> O 100 g/l aminoacizi liberi, acizi humici și fulvici	SOUFFLET AGRO	10 l	2-3 l/ha	StimSTART stimulează creșterea și dezvoltarea rădăcinii plantei, optimizează capacitatea naturală a plantelor de a asimila și valorifica nutrienții.
	<b>OiiSTART<sup>NG</sup></b>	N 25 g/l, MgO 30 g/l, SO <sub>3</sub> 990 g/l B 25 g/l, Mo 3 g/l, lignosulfonați	SOUFFLET AGRO	10 l	2-3 l/ha	Îngrășământ foliar ce corectează deficitul de bor sau previne apariția deficitului. Datorită micronizării particulelor de bor și a zahărului (sorbitol) absorbția și asimilarea borului este mai rapidă.
Fertilizare foliară	<b>NitroTOP<sup>NG</sup></b>	N 300 g/l MgO 33 g/l SO <sub>3</sub> 67 g/l	SOUFFLET AGRO	10 l 200 l 1000 l	10-20 l/ha	Îngrășământ foliar cu un conținut mare de azot disponibil în formă de uree și formaldehidă ureică. Este conceput să acopere nevoile imediate ale plantei în azot, dar asigurând și nutriția pe termen lung.
	<b>StimTOP</b>	N 100 g/l, P <sub>2</sub> O <sub>5</sub> 55 g/l, K <sub>2</sub> O 54 g/l, B 500 mg/l, Cu 140 mg/l, Fe 300 mg/l, Mn 500 mg/l, Mo 50 mg/l, Zn 270 mg/l, aminoacizi liberi, extract de alge marine	SOUFFLET AGRO	10 l	2 l/ha	StimTOP este un biostimulator de ultimă generație, special creat pentru a echilibra planta și pentru a spori creșterea rădăcinilor și a frunzelor.
Adjuvanți	<b>MultiAD</b>	adjuvant organosiliconic multifuncțional	SOUFFLET AGRO	1 l 5 l	0.1 l/100 l apă	MultiAD este un adjuvant pentru orice tip de produs de protecție a plantelor. Are o funcție de umectare și penetrare. Reduce devierea picăturilor și viteza evaporării și asigură o acoperire uniformă a culturilor tratate
	<b>OiiAD<sup>PLUS</sup></b>	adjuvant special pentru erbicidele antimonocotiledonate	SOUFFLET AGRO	5 l 10 l	0.1 l/100 l apă	OiiAD <sup>PLUS</sup> este un adjuvant omologat pentru amestecurile de erbicide pentru toate culturile. Adjuvant hibrid de generație nouă (ulei esterizat + tensioactivi din chimia acizilor glucidici) și de origine vegetală (provenit din semințe de floarea soarelui), OiiAD <sup>PLUS</sup> este destinate asocierii erbicidelor post-emergente.
	<b>CorrectAD</b>	adjuvant corector de pH și duritate a apei	SOUFFLET AGRO	5 l	0.1 l/100 l apă	Produs conceput să maximizeze efectul produselor pulverizate pe plante prin optimizarea nivelului pH-ului și reducerea durității apei.

## TOP | Tehnologii de top pentru rapiță recomandate de SOUFFLET AGRO ROMÂNIA



## MINIMA | Tehnologii minime pentru rapiță recomandate de SOUFFLET AGRO ROMÂNIA



LEGENDĂ  
PORTOCALIU – FERTEQ VERDE – GUARDEQ ALBASTRU – ADTEQ MARO – SOILTEQ

ARABESK CL	KOUROS	ATTICA	DRONE	ESTELIA	ADDITION	OLIMPICO	MIAMI
Semi-timpuriu	Semi-timpuriu	Semi-timpuriu	Semi-tardiv	Semi-timpuriu	Semi-timpuriu	Semi-tardiv	Semi-timpuriu
Clearfield	Rezistență la hernia rădăcinilor	Genetică performantă	Putere de ramificare	Sistem radicular dezvoltat	Rustic și stabil	Pivot mare	Profil sanitar bun
Tolerant la îngheț	Start viguros	Start semi-tardiv în primăvară	Rezistent la scuturare	Rezistent la iernare	Start foarte bun	Stabilitate și productivitate	Toleranță la cădere
Rezistent la scuturare și cădere	Rusticitate crescută	Rezistent la TuYV	Rezistent la TuYV	Putere de ramificare	Rezistent la TuYV	Ciclu de vegetație semi-tardiv	Număr de silicve ridicat
Puțin sensibil la alungire	Putere de ramificare	Profil sanitar excelent	Tolerant la îngheț	Tolerant la stres hidric	Înflorire semi-tardivă	Plantă puternică	Reluare în vegetație semi-timpurie
Înflorire semi-tardivă	Profil sanitar foarte bun	Puțin sensibil la alungire	Rustic și stabil	Tolerant la scuturare	Reluare în vegetație semi-tardivă	Conținut ridicat de ulei	Puțin sensibil la alungire



Rapiță SOUFFLET SEEDS

**NOU ATTICA**



OptiSEED  
Integrated solution for seed treatment

- ◇ Genetică de ultimă generație
- ◇ Potențial de producție foarte ridicat
- ◇ Reluare în vegetație semi-tardivă
- ◇ Toleranță bună la alungire
- ◇ Profil sanitar sănătos (Phoma, RLM7 + Rezistență cantitativă)

Maturitate  
**SEMI-TIMPURIE**

Înflorire  
**SEMI-TARDIVĂ**

Reluarea în vegetație primăvara  
**SEMI-TARDIVĂ**

Alungire  
**REDUSĂ**

Conținut de ulei  
**RIDICAT**

Conținut de glicozinolați  
**MEDIU**

Înălțimea plantei  
**MEDIE – MARE**

Dezvoltarea în toamnă  
**FOARTE BUNĂ**

Rezistența la iernare  
**BUNĂ**

**RECOMANDĂRI DE SEMĂNAT**

Condiții optime (bg/mp)	35–45
Condiții dificile (bg/mp)	45–55

**Producție, ATTICA, 2021**

Sursa: Stațiunea de cercetare CTPS / GEVES, Franța, 2021

Hibrid	Producție (11% H <sub>2</sub> O)		Ulei	Proteine	Cotație
	t/ha	Media % Martor			
Nr. testări	14				
<b>ATTICA</b>	<b>5.36</b>	<b>110.43</b>	<b>45.2.8</b>	<b>36</b>	<b>110.4</b>
DK EXPENSION	4.79		46.1	35.9	
DK EXCEPTION	4.72		44.8	34.5	
ARCHITECT	4.56		45.2	36.4	
ATTLETICK	4.42		45.2	36	

**PROFIL AGRONOMIC**

Rezistență la cădere	<b>excelentă</b>
Rezistență la îngheț	<b>foarte bună</b>
Rezistență la scuturare	<b>excelentă</b>
Virusul galben al ridichii (TuYV)	<b>da</b>



**NOU ARABESK CL**



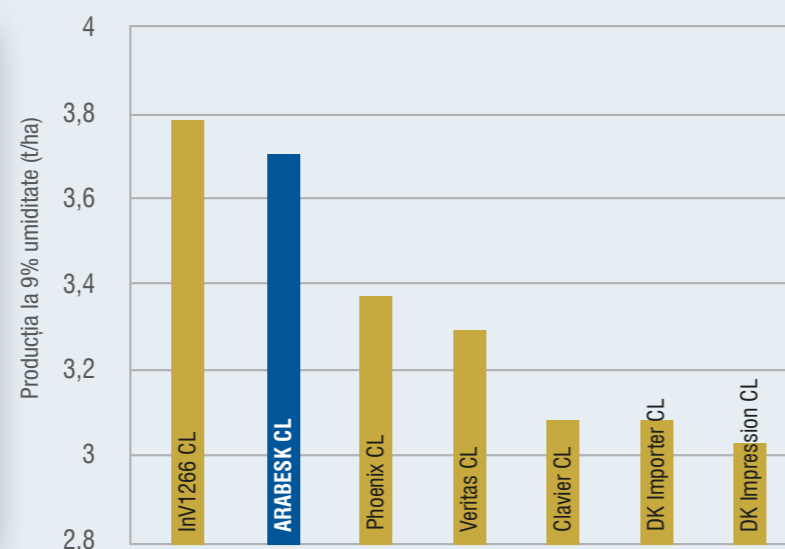
**OptiSEED**  
Integrated solution for seed treatment

- ◇ Hibrid de tip Clearfield stabil și uniform în toate condițiile pedoclimatice
- ◇ Hibrid foarte puțin sensibil la alungire, ceea ce permite un semănat timpuriu
- ◇ Profil sanitar bun
- ◇ Rezistență bună la iernare
- ◇ Rezistență mare la cădere și scuturare

**RECOMANDĂRI DE SEMĂNAT**

Condiții optime (bg/mp)	35–45
Condiții dificile (bg/mp)	45–55

Stațiunea de cercetare NÉBIH NK, Ungaria, 2021



Maturitate **SEMI-TIMPURIE**

Înflorire **SEMI-TARDIVĂ**

Reluarea în vegetație primăvara **SEMI-TIMPURIE**

Alungire **FOARTE REDUSĂ**

Conținut de ulei **RIDICAT**

Conținut de glicozinolați **-**

Înălțimea plantei **MEDIE**

Dezvoltarea în toamnă **MEDIE**

Rezistența la iernare **BUNĂ**

**PROFIL AGRONOMIC**

Toleranță la Putregaiul negru (Phoma)	<b>foarte bună (RLM7)</b>
Rezistență la cădere	<b>bună</b>
Rezistență la îngheț	<b>bună</b>
Rezistență la scuturare	<b>excelentă</b>
Virusul galben al ridichii (TuYV)	<b>nu</b>
Specificitate	<b>Clearfield</b>

**NOU KOUROS**



**OptiSEED**  
Integrated solution for seed treatment

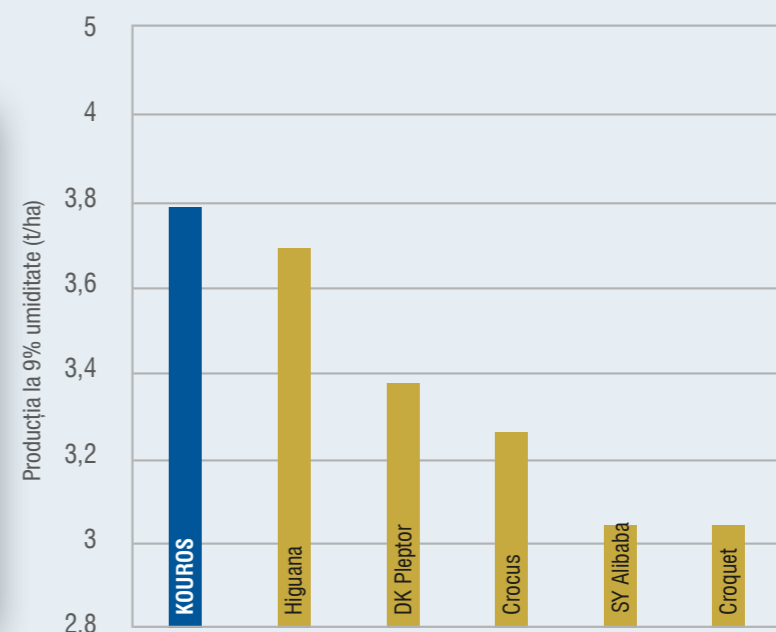
- ◇ Rezistență la hernia rădăcinilor
- ◇ Hibrid cu rezultate foarte bune în testările de înregistrare
- ◇ Hibrid adaptat la toate zonele de cultură ale rapiței
- ◇ Deși este o plantă voluminoasă, are un profil foarte rezistent la cădere
- ◇ Profil sanitar foarte bun și toleranță crescută la *Phoma*

**RECOMANDĂRI DE SEMĂNAT**

Condiții optime (bg/mp)	35–45
Condiții dificile (bg/mp)	45–55

Producție, Kouros, recolta 2021

Sursa: Stațiunea de cercetare CTPS / GEVES, Franța, 2021



Maturitate **SEMI-TIMPURIE**

Înflorire **TIMPURIE**

Reluarea în vegetație primăvara **SEMI-TIMPURIE**

Alungire **MEDIE**

Conținut de ulei **RIDICAT**

Conținut de glicozinolați **MEDIU**

Înălțimea plantei **MEDIE**

Dezvoltarea în toamnă **FOARTE BUNĂ**

Rezistența la iernare **BUNĂ**

**PROFIL AGRONOMIC**

Toleranță la Putregaiul negru (Phoma)	<b>foarte bună (RLM7)</b>
Rezistență la cădere	<b>bună</b>
Rezistență la îngheț	<b>bună</b>
Rezistență la scuturare	<b>excelentă</b>
Virusul galben al ridichii (TuYV)	<b>nu</b>
Specificitate	<b>ClubRoot</b>

# DRONE



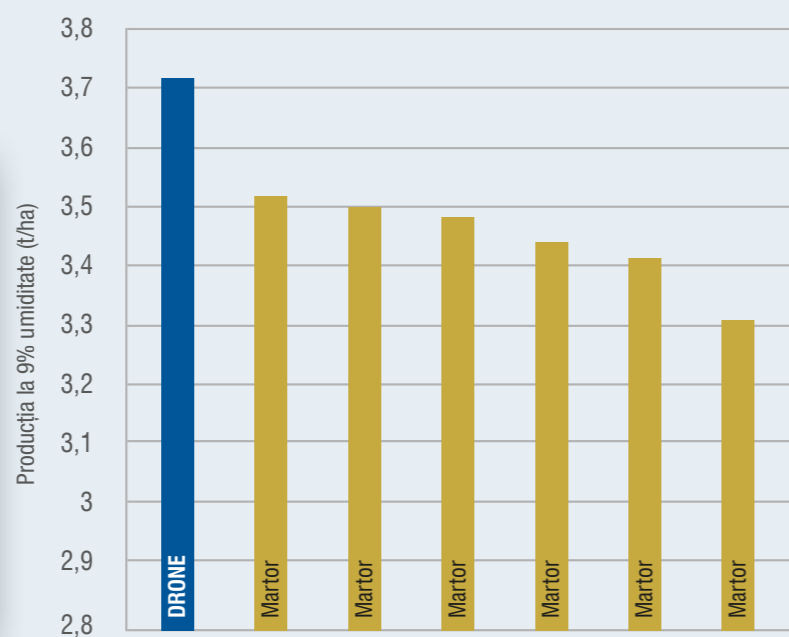
**OptiSEED**  
Integrated solution for seed treatment

- ◆ Hibrid foarte stabil și sănătos în toate condiții pedoclimatice
- ◆ Rezistență foarte bună la iernare
- ◆ Toleranță foarte bună la *Phoma* și principalele boli ale culturii
- ◆ Capacitate mare de ramificare
- ◆ Rezistență la cădere și scuturare

## RECOMANDĂRI DE SEMĂNAT

Condiții optime (bg/mp)	35–45
Condiții dificile (bg/mp)	45–55

## Rezultate Soufflet Seeds, România – Bulgaria, 2022



## PROFIL AGRONOMIC

Toleranță la Putregaiul negru (Phoma)	<b>foarte bună (RLM7)</b>
Toleranță la Sclerotinia	<b>foarte bună</b>
Rezistență la cădere	<b>foarte bună</b>
Rezistență la îngheț	<b>bună</b>
Rezistență la scuturare	<b>excelentă</b>
Virusul galben al ridichii (TuYV)	<b>da</b>

Maturitate **SEMI-TARDIVĂ**

Înflorire **SEMI-TARDIVĂ**

Reluarea în vegetație primăvara **SEMI-TARDIVĂ**

Alungire **REDUSĂ**

Conținut de ulei **RIDICAT**

Conținut de glicozinolați **SCĂZUT**

Înălțimea plantei **MARE**

Dezvoltarea în toamnă **BUNĂ**

Rezistența la iernare **BUNĂ**

# ESTELIA



**OptiSEED**  
Integrated solution for seed treatment

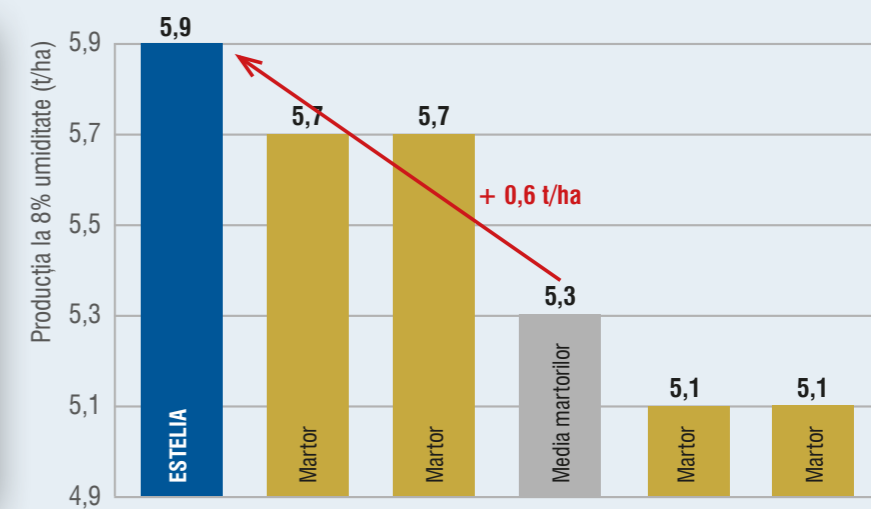
- ◆ Hibrid cu productivitate și stabilitate foarte crescute
- ◆ Sistem radicular foarte bine dezvoltat ce reduce riscul de cădere al plantelor
- ◆ Vigurozitate excelentă la pornirea în primăvară
- ◆ Capacitate mare de ramificare
- ◆ Rezistență foarte bună la iernare

## RECOMANDĂRI DE SEMĂNAT

Condiții optime (bg/mp)	35–45
Condiții dificile (bg/mp)	45–55

## Producție, Estelia, recolta 2021

Sursa: Test pilot, Empresa s.r.o, 49 de varietăți la testare



## PROFIL AGRONOMIC

Toleranță la Putregaiul negru (Phoma)	<b>excelentă</b>
Toleranță la Sclerotinia	<b>foarte bună</b>
Rezistență la cădere	<b>bună</b>
Rezistență la îngheț	<b>bună</b>
Rezistență la scuturare	<b>bună</b>
Virusul galben al ridichii (TuYV)	<b>nu</b>

Maturitate **SEMI-TIMPURIE**

Înflorire **SEMI-TIMPURIE**

Reluarea în vegetație primăvara **SEMI-TIMPURIE**

Alungire **MEDIE**

Conținut de ulei **RIDICAT**

Conținut de glicozinolați **SCĂZUT**

Înălțimea plantei **MEDIE – MARE**

Dezvoltarea în toamnă **FOARTE BUNĂ**

Rezistența la iernare **BUNĂ**

# ADDITION



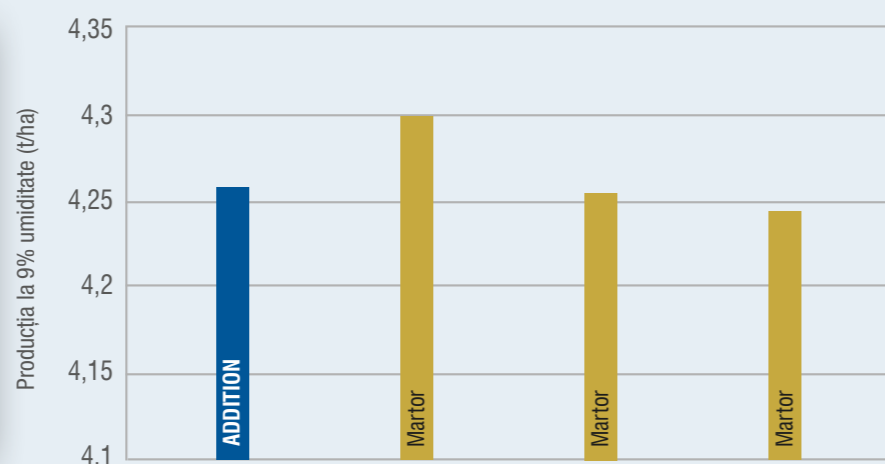
**OptiSEED**  
Integrated solution for seed treatment

- ◇ Hibrid robust cu productivitate ridicată
- ◇ Profil sanitar excelent pe toată durata ciclului de vegetație
- ◇ Rezistență foarte bună la scuturare
- ◇ Rezistență foarte bună la iernare
- ◇ Foarte bună vigoare de răsărire și acoperire a solului rapidă

## RECOMANDĂRI DE SEMĂNAT

Condiții optime (bg/mp)	35–45
Condiții dificile (bg/mp)	45–55

## Producția, cultura 2022, 11 locații, Soufflet Franța



## PROFIL AGRONOMIC

Toleranță la Putregaiul negru (Phoma)	<b>foarte bună (RLM3)</b>
Rezistență la cădere	<b>foarte bună</b>
Rezistență la îngheț	<b>excelentă</b>
Rezistență la scuturare	<b>foarte bună</b>
Virusul galben al ridichii (TuYV)	<b>da</b>

Maturitate **SEMI-TIMPURIE**

Înflorire **SEMI-TARDIVĂ**

Reluarea în vegetație primăvara **SEMI-TARDIVĂ**

Alungire **MEDIE**

Conținut de ulei **MEDIU**

Conținut de glicozinolați **MEDIU**

Înălțimea plantei **MARE**

Dezvoltarea în toamnă **FOARTE BUNĂ**

Rezistența la iernare **BUNĂ**

# MIAMI



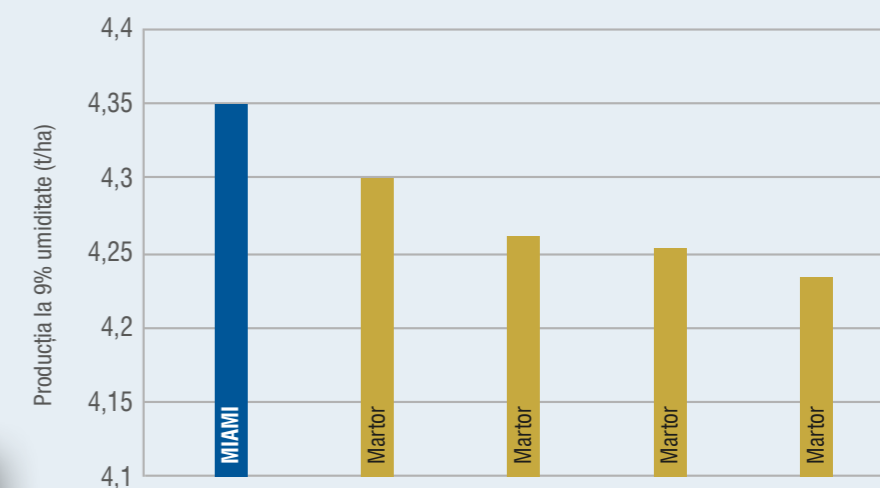
**OptiSEED**  
Integrated solution for seed treatment

- ◇ Hibrid foarte stabil și sănătos în toate condiții pedoclimatice
- ◇ Profil sanitar excelent
- ◇ Vigoare bună la pornirea în vegetație
- ◇ Toleranță avansată la boli
- ◇ Ramificare puternică și număr ridicat de silicve

## RECOMANDĂRI DE SEMĂNAT

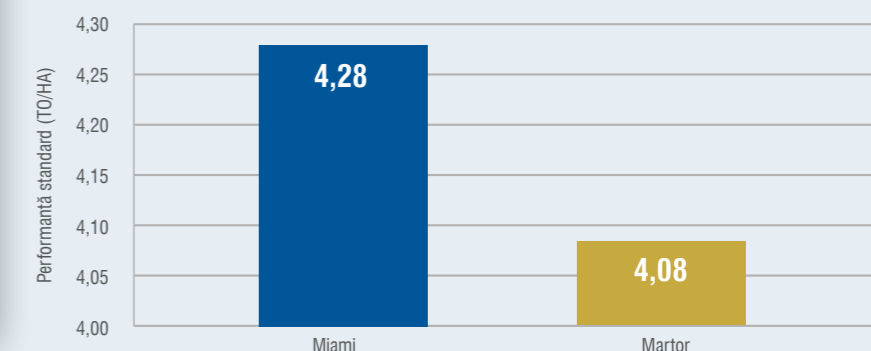
Condiții optime (bg/mp)	36–45
Condiții dificile (bg/mp)	46–55

## Producția, cultura 2022, 11 locații, Soufflet Franța



## Analiza: Performanțe în condiții standard (23 teste)

Sursa: Soufflet Seeds baza de date



## PROFIL AGRONOMIC

Toleranță la Putregaiul negru (Phoma)	<b>foarte bună</b>
Toleranță la Sclerotinia	<b>foarte bună</b>
Rezistență la cădere	<b>foarte bună</b>
Rezistență la îngheț	<b>excelentă</b>
Rezistență la scuturare	<b>foarte bună</b>
Virusul galben al ridichii (TuYV)	<b>nu</b>

Maturitate **SEMI-TIMPURIE**

Înflorire **SEMI-TARDIVĂ**

Reluarea în vegetație primăvara **SEMI-TIMPURIE**

Alungire **REDUSĂ**

Conținut de ulei **RIDICAT**

Conținut de glicozinolați **SCĂZUT**

Înălțimea plantei **MEDIE**

Dezvoltarea în toamnă **FOARTE BUNĂ**

Rezistența la iernare **BUNĂ**

# OLIMPICO



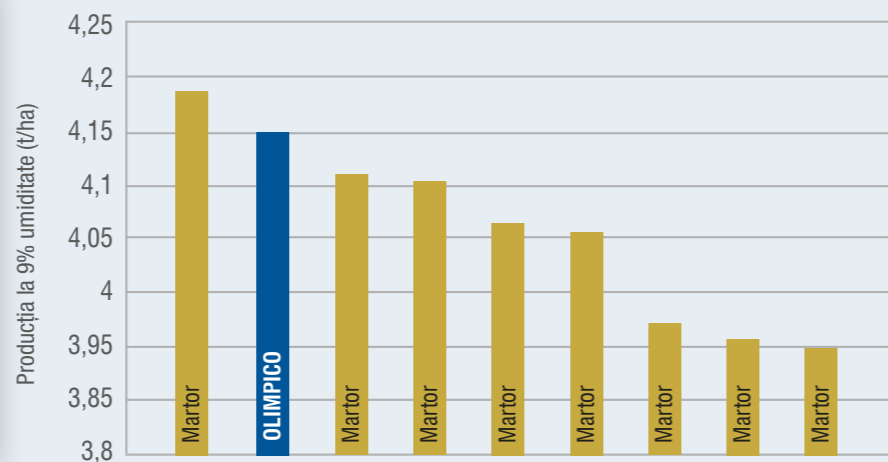
**OptiSEED**  
Integrated solution for seed treatment

- ◇ Toleranță ridicată la principalele boli ale culturii
- ◇ Număr ridicat de ramificații și silicve
- ◇ Toleranță ridicată la condițiile de secetă
- ◇ Pivot mare
- ◇ Rezistență foarte bună la iernare

## RECOMANDĂRI DE SEMĂNAT

Condiții optime (bg/mp)	35–45
Condiții dificile (bg/mp)	45–55

## Producția, cultura 2021, 6 locații, Soufflet Franța



## PROFIL AGRONOMIC

Toleranță la Putregaiul negru (Phoma)	<b>foarte bună</b>
Toleranță la Sclerotinia	<b>foarte bună</b>
Rezistență la cădere	<b>bună</b>
Rezistență la îngheț	<b>excelentă</b>
Rezistență la scuturare	<b>foarte bună</b>
Virusul galben al ridichii (TuYV)	<b>nu</b>

Maturitate **SEMI-TARDIVĂ**

Înflorire **SEMI-TARDIVĂ**

Reluarea în vegetație primăvara **SEMI-TARDIVĂ**

Alungire **REDUSĂ**

Conținut de ulei **RIDICAT**

Conținut de glicozinolați **SCĂZUT**

Înălțimea plantei **MARE**

Dezvoltarea în toamnă **BUNĂ**

Rezistența la iernare **FOARTE BUNĂ**

## BUTISAN DUO

dimetanamid-P 200 g/l  
metazaclor 200 g/l



## MultiAD

adjuvant

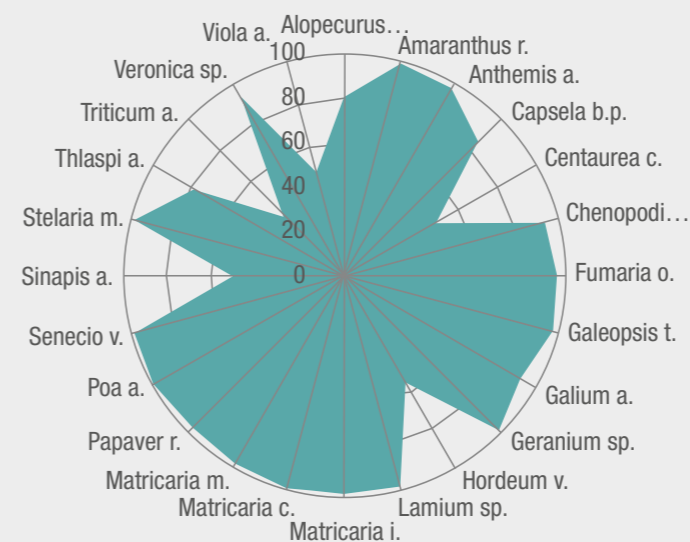
2–2.5 l/ha

0.1 l/100 l apă

BBCH 00 Preemergență sau BBCH 12–14

## MONOCOTILEDONATE ȘI DICOTILEDONATE ANUALE

Aplicare preemergență. Teste Europa 2005–2013



■ Butisan DUO 2,5 l/ha Sursa: website BASF



Spectru larg de combatere a buruienilor dicotiledonate inclusiv specii de Geranium și a unor buruieni monocotile anuale precum Lolium, Alopecurus, Poa



Combatere eficientă și stabilă grație efectului complementar al substanțelor active



Aplicare flexibilă: preemergent sau postemergent timpuriu

## LEOPARD 5 EC

quizalofop-p-etil 50 g/l  
ulei estericat



## OiAD PLUS

60% oleat de etil din floarea soarelui  
40% derivați ai alcoolului de zahăr

1 l/ha

0.5 l/ha

BBCH 11–19 Prima frunză – Formarea butonului floral verde

## MONOCOTILEDONATE ANUALE ȘI PERENE

**FOARTE EFICIENT:** Bromus, Ovăz sălbatic, Hirușor, Raigras, Coadă vulpii, Samulastră cereale



Acțiune sistemică de combatere



Absorbție rapidă de către frunzele buruienilor (efect potențat de către adjuvant)



Se translocă în toată planta, inclusiv rădăcini și rizomi (efect potențat de către adjuvant)

## PACHETE RAPIȚĂ

**Evolution**  
cletodim 140g/l  
quizalofop-P-etil 70 g/l

0.35–0.75 l/ha



**OIIAD<sup>PLUS</sup>**

60% oleat de etil din floarea soarelui  
40% derivați ai alcoolului de zahăr

0.5 l/ha

## SAMULASTRĂ DE CEREALE ȘI MONOCOTILEDONATE ANUALE ȘI PERENE

**FOARTE EFICIENT:** samulastră de cereale (grâu, orz, secară), Obsiga secării, Raigras, Coadă vulpii, Costrei



Flexibilitate și adaptabilitate



Acțiune rapidă și eficacitate ridicată



Soluția ideală în strategia de combatere a speciilor de buruieni rezistente (datorită combinației de 2 substanțe active din 2 familii diferite DIM și FOP)

**PICTOR<sup>®</sup> ACTIVE**

boscalid 150 g/l  
piraclostrobin 250 g/l

0.6 l/ha



**STARPRO<sup>®</sup> 430 SC**

tebuconazol 430 g/l\*

0.6 l/ha

BBCH 65 înflorire deplină, 50% flori deschise, căderea primelor petale.

Asocierea a 3 substanțe active cu o eficiență foarte bună pentru combaterea bolilor celor mai distructive ale culturii de rapiță.

\*În combinație cu Pictor Active, 180 g/ha de tebuconazol sunt suficiente pentru a asigura o protecție excelentă împotriva Sclerotiniei.

## BOLILE TARDIVE

**FOARTE EFICIENT:** Sclerotinia, Alternarioza, Cilindrosporioza

**EFICIENT:** Putregai negru, Făinare



Efect indirect de stimulator de creștere prin substanța activă strobilurină.



Nivel foarte ridicat de eficacitate, remanentă și de protecție asupra Sclerotiniei, Cilindrosporioza, Alternariozei.

# RAPIȚA DE AUR



O INVESTIȚIE DE SUCCES ÎN CULTURA DE RAPIȚĂ



MAI MULT DECÂT O GARANȚIE DE RĂȘĂRIRE, DAR MAI ALES UN CÂMP DE RAPIȚĂ VIABIL



EXPERTII AGRO SUNT MEREU LA DISPOZIȚIA DUMNEAVOASTRĂ PENTRU SFATURI TEHNICE ȘI EVALUAREA CULTURII

## PRINCIPALII FACTORI DE EȘEC PENTRU CULTURA DE RAPIȚĂ

Secetă / Nerăsărire



Excesul de umiditate



Dăunători



Ger



Altele

Competitorii acoperă riscul de nerăsărire

**Soufflet Agro România garantează un câmp de rapiță viabil!**



## PREZENTARE GENERALĂ PROGRAMUL RAPIȚA DE AUR

Pentru a acoperi acest risc, Soufflet Agro România garantează:

**LA 12.11.2023**

**60 EUR/HA**

dacă câmpul de rapiță

**NU ESTE VIABIL**

dacă nu are o dezvoltare vegetativă suficientă

**LA 10.03.2024**

**110 EUR/HA**

dacă câmpul de rapiță

**NU ESTE VIABIL**

dacă nu are o dezvoltare vegetativă suficientă

# INVESTIȚIE CU SOUFFLET = RISC SCĂZUT

## CONDIȚII DE ACCESARE A PROGRAMULUI RAPIȚA DE AUR

# FERMIERUL A FĂCUT TOT POSIBILUL PENTRU A AVEA UN CÂMP DE RAPIȚĂ VIABIL!

Pentru a acoperi acest risc, Soufflet Agro România solicită fermierului:

- Să respecte tehnologia recomandată de către Soufflet Agro România : **semănat până la 22.09.2023**
- Să achiziționeze semințe SFS **DRONE, ADDITION, MIAMI, OLIMPICO, ESTELIA, ARABESK CL, KOUROS, ATTICA**
- Să achiziționeze 100% produse de protecția plantelor de la Soufflet Agro România (conform caietului de sarcini)
- Să întoarcă parcela dacă, câmpul este diagnosticat ca nefiind viabil

## PROCESUL OPERAȚIONAL



Perioada de semănat  
15.08 până la 22.09

**27.10**  
fermierul își manifestă intenția dacă vrea să întoarcă cultura

**20.02**  
fermierul își manifestă intenția dacă vrea să întoarcă cultura



**Comercializare până la 15.08**  
Fiecare fermier se angajează pentru o suprafață în ha. Semnarea contractului și a caietului de sarcini

**22.09**  
ARCii au geolocalizat și înregistrat parcelele de rapiță pe platforma online! Rapița este deja semănată!

**07-27.10 identificarea daunelor:**  
Experti Agro + echipa tehnică

**01-20.02 identificarea daunelor:**  
Experti Agro + echipa tehnică



**12.11**  
Rezultate analiză satelitară

**10.03**  
Rezultate analiză satelitară

2023

2024

August

Septembrie

Octombrie

Noiembrie

Februarie

Martie

# PLATA CĂTRE FERMIERI: 11.06.2024





**OSR  
Protect**

## Semințe de rapiță de iarnă Hibridii ADDITION și OLIMPICO

Răsărire și vigoare foarte bune în toamnă  
Biomasă puternică înainte de iarnă



### Plante Companion



**SCHINDUF (54%)**  
cu efect de respingere  
a insectelor



**TRIFOI DE ALEXANDRIA (16%)**  
pentru o biomasă mai mare



**LINTE (30%)**  
pentru o creștere rapidă

**Ușor de  
semănat**

**Totul  
într-un  
singur  
sac**

#### RECOMANDARE DE SEMĂNARE:

**Semănat timpuriu:**

cu 8-15 zile mai devreme decât data optimă de semănat

**Însămânțare:**

1 doză/ha = 15 kg/ha

(350,000 semințe/ha + asociere cu plante companion)

#### RECOMANDARE CONTROLUL BURUIENILOR:

**Erbicide postemergență timpurie (4 frunze):**

**Opțiunea 1:** Dimethenamid-P + Metazachlor  
(200 g/l + 200 g/l) @ 1,5 l/ha

**Opțiunea 2:** Metazachlor (500 g/l) @ 1,25 l/ha

#### DISTRUGEREA PLANTELOR COMPANION:

Speciile Fabaceae sunt distruse de gerul din iarnă (de la -7/-8 °C).

În cazul în care înghețul din iarnă nu este suficient, atunci în primăvară se pot folosi următoarele erbicide:

**Opțiunea 1:** Picloram + Halauxifen-methyl (48 g/l + 10 g/l) @ 0,25 l/ha

**Opțiunea 2:** Clopyralid (949 g/kg) @ 0,17 g/ha

Perturbarea insectelor + Fixarea azotului (legume) + Concurența cu buruienile



### În orice caz FĂRĂ PIERDERI BĂNEȘTI

Cheltuieli suplimentare	Profit
Semințe <b>85 RON/ha</b>	Erbicide/Insecticide <b>de la 95 RON la 195 RON/ha</b>
Semănat (Cu Addition și Olimpico) <b>0 RON/ha</b>	Reducerea azotului cu 30 kg <b>145 RON/ha</b>
Distrugerea culturii de acoperire <b>de la 0 la 95 RON/ha</b>	Efectul randamentului de la 0 la 0,3T/ha <b>între 0 și 530 RON</b>
<b>TOTAL</b> <b>între 85 și 180 RON/ha</b>	<b>TOTAL</b> <b>între 240 și 870 RON/ha</b>



# farmi

Aplicație mobilă pentru ca fermierii conectați să câștige eficiență în fiecare zi.

Completă, simplă și gratuită.

Condițiile meteo și radar de precipitații

Prețuri

Informații

Silozuri

Colectă



Găsiți și mai multe funcționalități  
[app.farmi.com](http://app.farmi.com)

