

- Cum aleg un soi de grâu

AGRO FLASH no.15

Cum să aleg un soi de grâu

Alegerea soiurilor de grâu este una dintre etapele importante. Productivitatea, calitatea și rezistența la boli sunt factori cheie, acesta din urmă devine din ce în ce mai important din cauza schimbărilor climatice.



FACTORII DE RISC TREBUIE PRIORITIZATI

Soiurile sensibile trebuie evitate, mai ales în regiunile cele mai expuse.

Criteriile de calitate sunt esențiale pentru a asigura desfacerea produselor și pentru a profita la maximum de recoltă. Pentru coacere și măcinare este importantă clasa de calitate tehnologică. În general, indiferent de evaluările grâului, inclusiv exportul, se urmăresc conținuturi mari de proteine și greutatea specifică.

Se recomandă o atenție deosebită capacității soiurilor de a concentra proteinele.

În regiunile de creștere a animalelor, luarea în considerare a pieței de desfacere se extinde la producția de paie. Cultivatorii preferă apoi soiurile cu înălțime bună a tulpinii și capacitate bună de cultivare.

Criterii de selecție



După definirea tipului de calitate vizată, trebuie găsit un compromis între precocitate,

randament, capacitatea de concentrare a proteinelor și rezistența la factori limitanți, cum ar fi boala sau frângerea.

Regularitatea randamentelor, care este analizată în rețele de testare multilocale și multianuale, este de asemenea un element important în luarea deciziilor. Se recomandă cultivarea amestecurilor de trei până la patru soiuri, dar și introducerea regulată a soiurilor recente care aduc progres genetic.

Soufflet Agro Romania propune un amestec de 4 soiuri (a b c d cu avantaje importante).



MIX SOUFFLET

(Glosa, Ionesco, Rubisko, Sofru)

www.soufflet-agro.ro -MIX CEREALE

Diversificați timpurietatea și varietatea

Alegerea precocității soiurilor este motivată în funcție de constrângerile mediului: climă (temperaturi foarte mari la începutul lunii iunie), tipul de sol (în special prin rezerva sa utilă de apă), dar și cultura anterioară care condiționează datele de semănat. Combinația potrivită de „precocitate și data de semănat” are ca scop limitarea riscului de îngheț, șistăvire sau stresul hidric.

La semănatul timpuriu, un soi cu înspicare timpurie reduce foarte mult riscul de îngheț în caz de toamnă și iarnă blândă. Un soi tardiv la înspicare, deci cu un ciclu lung, oferă acces (prin prelungirea ciclului) la un potențial de producție mai mare dar cu risc de șistăvire în caz de temperaturi ridicate în luna iunie.

În medii dificile, precocitatea la înspicare contribuie la evitarea arșiței de la sfârșitul ciclului. Este esențială în regiunile cu soluri

superficiale sau în climatele din sudul României.

Pentru a obține o producție constantă este nevoie de alegerea precocității soiurilor care sunt adecvate regiunii în care se cultivă, data semănării, rezistență bună la frig și la diferite boli. Întrucât variabilitatea soiurilor nu este ușor de explicat astăzi prin efectele comportamentului în fața „șocurilor” climatice, diversificarea soiurilor în fermă rămâne o precauție.

Valorificați rezistențele

Un alt aspect al alegerii soiurilor este cel al comportamentului acestora în fața patogenilor.



Depinde de contextul pedoclimatic, de parcelă dar și de rotația culturii. În parcele afectate de mozaic, alegerea unui soi rezistent este esențială. În cazul unui risc mare de Fusarium pe spice, după porumb sau sorg, sunt recomandate doar soiurile cele mai rezistente la DON (soiurile cu note mai mari sau egale cu 6 asigură o rezistență mai bună la DON- anexa 1). În cazul rotației frecvente a grâului și în prelucrarea fără arătura, se apreciază rezistența la „pătarea în ochi”.

Pe parcelele cu rotație scurtă, infestate în mod regulat de *Sitodiplosis mosellana* (orange wheat blossom midge), este mai bine să existe soiuri rezistente care să evite un tratament insecticid greu de poziționat.



Întrucât soiurile care combină toate rezistențele fiind rare, este necesară o analiză a riscurilor potențiale care să limiteze utilizarea protecției, să întârzie datele de intervenție, să reducă dozele de produse fitosanitare și să limiteze pierderile de producție în situațiile de intervenții prea târzii.

Caracteristici ale soiurilor de grâu și rezultate din regiunea continentală sud care corespunde condițiilor climatice ale României:

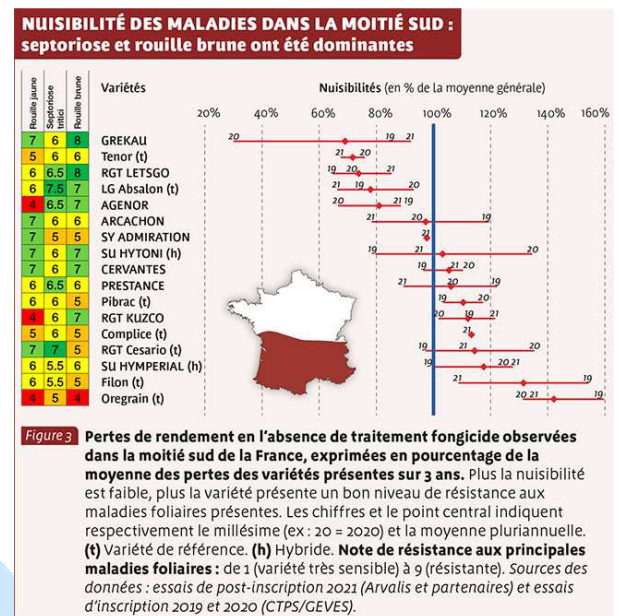


Figure 3 Pertes de rendement en l'absence de traitement fongicide observées dans la moitié sud de la France, exprimées en pourcentage de la moyenne des pertes des variétés présentes sur 3 ans. Plus la nuisibilité est faible, plus la variété présente un bon niveau de résistance aux maladies foliaires présentes. Les chiffres et le point central indiquent respectivement le millésime (ex : 20 = 2020) et la moyenne pluriannuelle. (t) Variété de référence. (h) Hybride. **Note de résistance aux principales maladies foliaires** : de 1 (variété très sensible) à 9 (résistante). Sources des données : essais de post-inscription 2021 (Arvalis et partenaires) et essais d'inscription 2019 et 2020 (CTPS/GEVES).

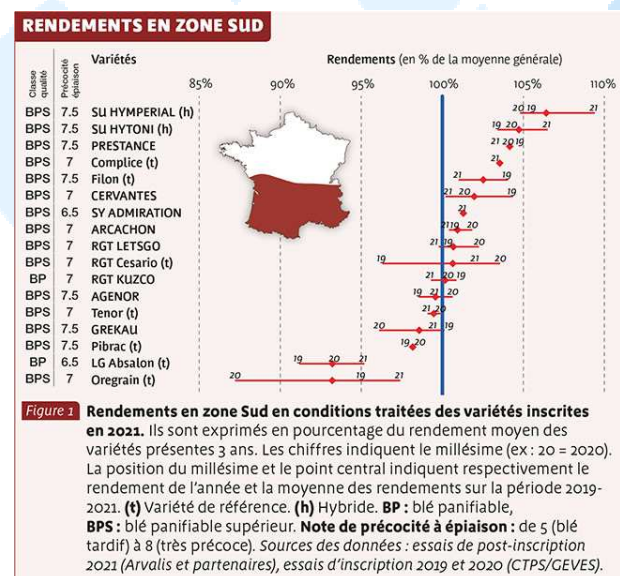


Figure 1 Rendements en zone Sud en conditions traitées des variétés inscrites en 2021. Ils sont exprimés en pourcentage du rendement moyen des variétés présentes 3 ans. Les chiffres indiquent le millésime (ex : 20 = 2020). La position du millésime et le point central indiquent respectivement le rendement de l'année et la moyenne des rendements sur la période 2019-2021. (t) Variété de référence. (h) Hybride. BP : blé panifiable, BPS : blé panifiable supérieur. **Note de précocité à épiaison** : de 5 (blé tardif) à 8 (très précoce). Sources des données : essais de post-inscription 2021 (Arvalis et partenaires), essais d'inscription 2019 et 2020 (CTPS/GEVES).

În anexa 1 sunt prezentate caracteristicile varietăților de grâu.

ANEXA 1

CARACTÉRISTIQUES DES VARIÉTÉS DE BLÉ TENDRE

Ces informations comparatives sont fournies sur la base des éléments disponibles. Elles peuvent varier en fonction de la climatologie, des milieux, des techniques de culture ainsi que des contournements des résistances par les champignons, en particulier ceux responsables des rouilles et de l'oïdium.

Obtenteur/ Représentant	Nom	Année d'inscription	Aristation (b=barbu / nb=non barbu)	Caractéristiques physiologiques										Résistances aux maladies										Qualité technologique									
				Alternativité	Précocité montaison	Précocité épilaison	Froid	Hauteur	Verse	Germination sur pied	Piétin verse (1)	Oïdium*	Rouille jaune*	Septoriose (S. tritici)	Rouille brune*	Fusariose (F. graminearum)	Accumulation DON	Complexe mosaïques (2)	Cécidomyies orange	Chloroturon	PMG	Indicateur d'accès aux marchés (3)					Classe de qualité	ANMF (4)	CEPP/ dose de 500 000 graines (5)				
																						PS	Protéines- GPD (3)	Protéines	W à 11,5% de protéines (1,4% pour les BAF)	Supérieur				Premium	P/L à 11,5% de protéines (1,4% pour les BAF)		
LG	ADVISOR	2015	nb	2	3	6,5	6,5	3,5	5	3	8	7	5	8	4,5	4	S		S	6	6	6	3	140-190	43%	24%	1,0-2,0	BPS	BPMFp	0,05			
UNI	AGENOR	2021	b	4	(4)	7,5	7	3	7	6	8	4	6,5	7	4,5	5			R	T	(4)	8	8	8	150-240	71%	52%	1,5-2,5	BPS	VRMp	0,11		
LD	AMBOISE	2018	nb	5	(3)	5,5	(7)	2,5	8,5	(3)	3	8	3	7	3,5	3			R	T	4	4	4	7	4	110-135	36%	0%	0,2-0,6	BAU	VRMp	0,01	
LD	APACHE	1998	nb	4	3	7	7	3,5	7	5	2	5	7	4,5	4	S			T	5	6	5	5	160-210	60%	41%	0,3-1,0	BPS	VRMp(3)	0,05			
LD	ARCACHON	2021	nb	3	(4)	7	6	3	8,5	5	3	7	7	6	5	5,5			T	(5)	6	5	5	185-225	38%	21%	0,7-1,5	BPS	VOp/BPMFp	0,05			
RAG	AREZZO	2008	b	3	4	7	7	3,5	6	7	2	6	7	6	3	5,5	4,5	S	S	T	5	8	8	6	180-235	79%	62%	0,9-2,0	BPS	VRMp	0		
LG	ARKEOS	2011	nb	2	2	7	7,5	3,5	6	7	2	5	4	5,5	5	3,5	4,5	S	S	3	4	5	4	70-90			0,3-0,4	BB	VRMb	0			
LG	ASCOTT	2012	nb	3	4	7	5,5	3	5	2	4	5	5	6	5	4	R	S	T	5	6	6	3	170-210	43%	24%	0,7-1,3	BP	VRMp	0			
SU	AUTRICUM	2020	b	3	2	6,5	7	3,5	6,5	5	1	7	7	6,5	7	4,5	6		R	T	7	7	6	6	185-245	75%	56%	0,7-1,5	BPS	VRMp	0,06		
RAG	BERGAMO	2012	nb	2	2	5,5	8,5	4	6,5	4	2	4	6	5	5	5,5	5,5	S	S	5	5	5	5	140-185	34%	18%	0,8-1,6	BP	VRMp	0			
SYN	BOLOGNA	ES-02	b	4	5	7,5		2,5	6,5		(2)	5	3	8	2		5,5							320-445			0,4-1,4	BAF	VRMf(3)	0			
RAG	BOREGAR	2008	b	3	1	6	7,5	3	5,5	4	6	6	5	5,5	2	4	4	S	R	T	4	5	6	5	165-175	47%	30%	0,6-1,4	BPS	BPMFp	0,01		
SEC	CAMPESINO	2019	nb	3	4	6,5	5,5	4	6	6	6	8	5	6,5	8	5	6			S	4	5	8	1	130-170	16%	0%	0,6-1,9	BAU	VRMp	0		
SU	CENTURION	2016	b	3	(4)	7,5		4	5	4	3	(7)	7	5	7	4,5	4,5			S	(7)	6	8	9	185-240	79%	69%	1,2-2,2	BPS	BPMFp	0,05		
SU	CHEVIGNON	2017	nb	3	2	6	(6,5)	4	6	3	3	6	7	7	6	5	6	S	S	T	5	5	6	2	180-215	30%	15%	0,4-1,2	BPS	VRMf	0,05		
LD	CHRISTOPH	AT-18	b	(4)	2	6		4,5	6			7	(5,5)	7					R	(5)	3	7	9	300-380			0,5-1,4	BAF	VRMf	0,01			
FD	COMPUCE	2016	b	3	2	7	(6)	4	5	5	3	6	5	6	5	3,5			T	7	6	6	3	150-200	43%	24%	0,7-1,8	BPS	BPMFp	0			
LD	CROSSWAY	BE-18	nb	(2)	(2)	5				(2)			(6,5)	(4)		(4,5)	S	R		(4)	5	5	5	150-190	34%	18%	0,4-0,8	BAU	VRMp	0,01			
SEC	CUBITUS	2019	b	2	3	6	5,5	3,5	7	3	6	4	7	7	4,5	4,5			T	5	7	8	7	180-240	80%	66%	0,7-1,8	BPS	BPMFp	0,1			
SEC	DESCARTES	2014	nb	4	5	7	5,5	3,5	6,5	5	5	4	8	5,5	6	5,5	S		S	3	6	6	5	180-215	60%	41%	0,9-1,9	BPS	VRMf	0,05			
RAG	DIAMENTO	2013	b	3	3	7	5,5	3,5	6	5	3	6	7	5,5	5	4	S		S	7	6	6	4	175-210	53%	32%	0,6-1,8	BPS	BPMFp	0			
CS	ENERGO	AT-09	b	(3)		6,5	6,5					5	7						T	6	9	8	6					BAF	BPMFf	0			
FD	FILON	2017	nb	5	6	7,5	(5,5)	3,5	5,5	6	3	7	6	5,5	5	4,5	5,5		R	T	6	6	8	5	140-185	60%	41%	1,1-3,2	BPS	BPMFp(3)	0,01		
KWM	FORCALI	2015	b	3	4	7,5	5,5	3	4,5	3	6	7	6	7	5	4,5			T	5	8	9	9	245-365			0,4-1,1	BAF	VRMf	0,05			
UNI	FRUCTIDOR	2014	nb	2	3	6	6,5	3,5	6,5	5	3	7	7	6,5	8	5	5	S		T	4	7	6	4	175-200	59%	38%	0,9-1,4	BPS	VRMp	0,05		
SEC	GARFIELD	2020	b	3	2	5,5	6,5	3,5	6	4	3	6	7	7	5	5,5			R	T	4	6	6	3	140-175	43%	24%	0,4-0,8	BPS	BPMFp	0,06		
AO	GEO	2017	b	4	(4)	6,5		3,5	7	5	6	6	4	5	8	5,5	4,5	R		T	5	5	9	9	270-380			0,5-1,0	BAF	VRMf	0,05		
AO	GERRY	2020	b	4	3	7	5,5	3	7	6	6	8	5	6	4	4,5	4,5			T	6	7	7	4	145-180	59%	38%	1,3-2,2	BPS	VRMp	0,05		
AO	GHAYTA	2013	b	5	2	6	5,5	3,5	7	4	5	6	6	5	5	5	R		S	6	5	8	9	305-340			0,6-0,9	BAF	BPMFp	0,1			
SYN	GIAMBLOGNA	IT-16	nb	(4)	5	7,5		(3,5)	7			(4)	9	6	4					3	9	8	9	330-460			1,1-2,7	BAF	VRMf	0,05			
UNI	GRAINDOR	2006	nb	4	4	7	7,5	4,5	6	2	3	5	9	5	7		7	S	S	T	5	8	5	7	150-250	85%	72%	0,6-1,8	BPS	BPMFp	0,05		
AO	GREKAU	2021	b	6	(5)	7,5	7	3,5	5,5	5	6	3	7	6	8	5,5	5	R		T	(5)	6	8	7	125-195	72%	56%	0,5-0,9	BPS	VRMp(3)	0,05		
SEC	GRIMM	2020	b	3	3	7	6	3	7	5	3	6	7	6	5	5	4		R	S	3	6	7	4	135-175	53%	32%	0,7-1,7	BPS	BPMFp	0,11		
SEC	HANSEL	2020	b	5	5	6,5	6,5	3,5	6	3	2	6	7	7	8	6	5,5			T	2	7	5	5	75-125			0,2-0,5	BB	VRMb	0,05		
SU	HYACINTH (h)	2021	nb	3	(2)	6,5	7,5	5	6	5	2	7	7	6,5	8	5	4,5	S		S	(7)	5	7	3	185-220	34%	18%	1,5-2,5	BPS	BPMFp	0,07		
SU	HYKING (h)	2016	nb	3	3	6,5	(6,5)	3,5	7	7	2	5	7	6	6	4,5	4		R	T	5	5	6	1	175-210	16%	8%	0,7-1,9	BPS	BPMFp	0,15		
SU	HYLIGO (h)	2020	nb	5	4	7	7	4	5,5	7	4	8	6	6	5	5,5	6,5		S	7	6	7	2	185-200	38%	21%	0,6-1,7	BPS	VOp/BPMFp	0,07			
SU	HYSTAR (h)	2008	nb	3	3	7	6,5	4,5	3,5	(5)	2	4	5	6	6	(6,5)	5	R	S	T	7	6	5	3	110-165	43%	0%	0,3-0,6	BP	VRMp	0		
CS	IZALCO CS	2016	b	3	5	8	4,5	4,5	6	2	3	4	8	7	5	5,5	6		S	5	9	0	9	345-440			0,5-1,5	BAF	VRMf	0			
UNI	JUNIOR	2021	nb	2	(3)	6	7	4	6,5	4	7	7	7	6	5	5	4		T	(5)	8	7	4	180-220	62%	41%	0,8-1,8	BPS	VRMp	0,05			
KWM	KWS AGRUM	2021	b	2	(2)	5,5	6	3,5	7	3	2	8	7	6,5	7	5	4		R	T	5	4	3	2	185-215	30%	15%	0,8-1,8	BPS	BPMFp	0,11		
KWM	KWS CRITERIUM	IT-20	b	4	7,5			(7,5)				3	(7)	8					T	9	8	9						VOI	VRMp	0			
KWM	KWS DAG	DK-19	nb	(2)	(2)	5,5		(4,5)		(6)		(3)	(6)	(7)	7		(4,5)		S	(7)	6	7	5	145-200	60%	41%	0,3-0,5	BPS	VRMp	0,05			
KWM	KWS DAKOTANA	PL-14	nb	2	2	5,5		4	8,5		(2)	7	7	6,5	4	4,5		S	T	6	7	7	6	125-185	75%	56%	0,8-1,6	BP	VRMp	0,1			
KWM	KWS EXTASE	2018	nb	2	2	6	(6)	3,5	7	4	3	7	7	7	8	4	4	S		T	7	5	6	3	160-210	34%	18%	0,4-1,2	BPS	VRMp	0,1		
KWM	KWS SPHERE	2020	nb	2	2	6,5	7,5	4,5	5,5	3	5	4	7	6,5	6	5,5	6	R		T	(8)	8	5	4	190-220	62%	41%	1,0-2,6	BPS	VRMp	0,05		
KWM	KWS ULTIM	2020	b	4	3	7	6,5	3	7,5	5	6	4	3	5,5																			

